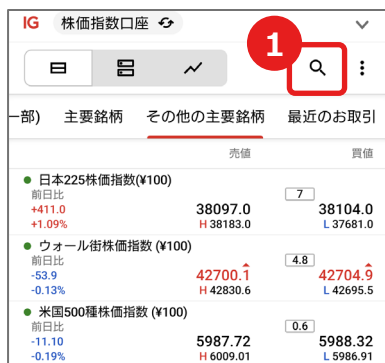


もくじ

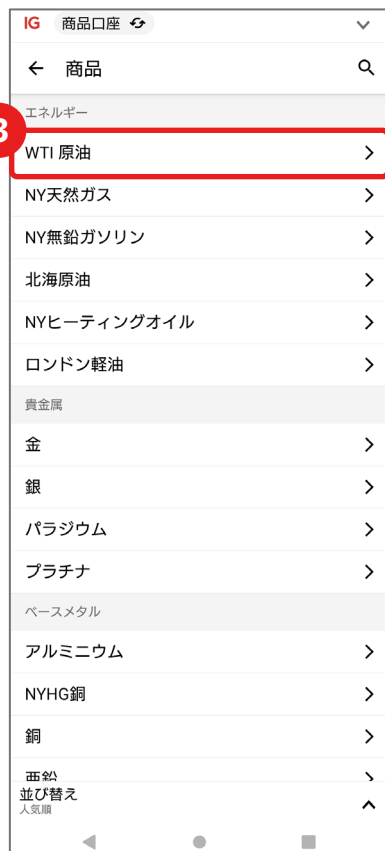
FX・CFD新規注文（Androidアプリ）	ページ
1. 注文の流れ(銘柄の検索)	02
2. 取引期限確認方法(期限あり銘柄)	04
3. 即時注文	05
4. 指値・逆指値注文	07
5. IFD注文	08
6. IFO注文	09
7. 新規注文変更	10
8. 新規注文取消し	11
9. 両建て設定(両建て無効)	12
10. 両建て設定(両建て有効)	14
11. 注意事項	15



① 画面右上の「虫眼鏡マーク」をタップします。



② 取引するアセットを選択し口座を切替ます。



③ 取引する銘柄を選択します。



- ④ 「期限あり」「期限なし」を選択します。
- ⑤ 同一銘柄で、1Lotあたりの取引額や取引通貨が異なる商品があります。確認の上、取引する商品を選択します。



- ⑥ 「売値」または「買値」をタップし注文画面を表示します。

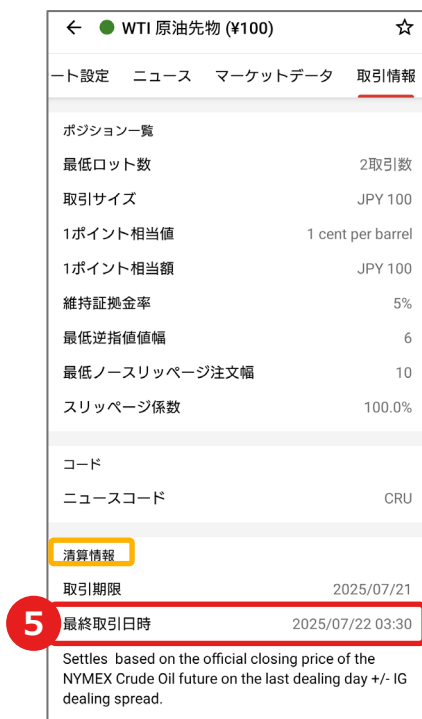


- ① P2(1.注文の流れ)を参照し、①～⑥の操作で取引する銘柄を選択します。
- ② 表示された画面で「期限あり」を選択します。
- ③ 同一銘柄で、1Lotあたりの取引額や取引通貨、限月が異なる商品があります。確認の上、取引する商品を選択します。

* 限月の表示となります。



- ④ 画面上部のメニュー項目を左にスライドし「取引情報」を選択します。



- ⑤ 清算情報の「最終取引日」が日本時間の最終取引日となります。

注文確定ボタンを押して即時に注文を発注する方法 約定処理方法が異なる「成行注文」「レート優先注文」「スリッページ許容注文」での注文が可能



- ① P2(1.注文の流れ)を参照し、①～⑧の操作で注文画面を表示します。
- ② 「通常注文」を選択します。
- ③ 「売」「買」を選択します
- ④ 「成行」を選択します。
- ⑤ 「ロット数」を入力します。
- ⑥ スリッページ許容値設定(P.15参照)
 - ・ 空欄 : 成行注文
 - ・ 0入力 : レート優先注文
 - ・ 0超の入力: スリッページ許容注文

指定したスリッページ幅の範囲内で約定。設定幅以上のスリッページが発生した場合は注文が不成立となります
- ⑦ 「両建て」有効・無効を設定します。(詳細.13～)
 - ・ 有効: 新規ポジションが発生します。
 - ・ 無効: 新規,決済の区別のない注文となり反対ポジションを保有している場合、約定日時が古いポジションから順に決済。反対ポジションを保有していない場合、新規ポジションが発生します。
- ⑧ 「注文確定」にて注文を発注します。



追加設定

① 決済設定

新規注文と同時に決済「指値」・決済「逆指値」注文の発注が可能です。

逆指値：

約定レートから損切りまでの値幅(ポイント)で指定します。

・「通常」をクリックすると、「ノースリッページ」または「トレーリングストップ」が選択可能です。

指値：

約定レートから利食いまでの値幅(ポイント)で指定します

②一部約定を有効

オン：発注時の条件で約定可能なロット数を約定させ約定出来ないロット数は自動的に取消となります。

・一部約定画面が表示されない場合は、取引画面右上の「設定」>「取引設定」>「アドバンスオプションをチケットに表示する」を有効にします。

レートを指定して発注する予約注文。配信レートが指定のレートに到達すると取引開始

- ・指値：現在のレートより有利な方向に価格を指定
- ・逆指値：現在のレートよりも不利な方向に価格を指定



- ① P2(1.注文の流れ)を参照し、①～⑧の操作で注文画面を表示します。
- ② 「通常注文」を選択します。
- ③ 「売」「買」を選択します
- ④ 「指値・逆指値」を選択します。
- ⑤ 「注文レート」を入力します。
- ⑥ 「ロット数」を入力します。
- ⑦ 「有効期限」を選択します。
- ⑧ 「指値注文発注」または「逆指値注文発注」にて注文を発注します。

(発注時の指値・逆指値はシステムが自動判定するため指定は不要です。)

注意

指値・逆指値注文は必ず新規ポジションとなります。

新規注文と決済注文1つ(指値もしくは逆指値)を同時に発注する予約注文
新規注文が約定すると決済注文(指値もしくは逆指値)が自動的に発注される



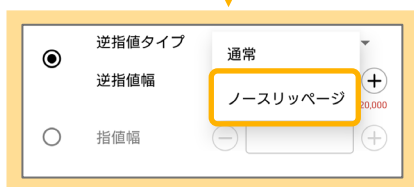
- ① P2(1.注文の流れ)を参照し、①～⑧の操作で注文画面を表示します。
- ② 「通常注文」を選択します。
- ③ 「売」「買」を選択します
- ④ 「IFD」を選択します。
- ⑤ 新規注文の「注文レート」を入力します。
- ⑥ ロット数を入力します。
- ⑦ 「有効期限」を選択します。
- ⑧ 「決済設定」を指定します。

「指値」または「逆指値」を選択し、注文レートから利食いまたは損切りまでの値幅(ポイント)を指定します。

・「通常」を選択した場合、ノースリッページ注文に変更することも可能です。

- ⑨ 「指値注文発注」または「逆指値注文発注」にて注文を発注します。

(発注時の指値・逆指値はシステムが自動判定するため指定は不要です。)



ノースリッページ注文への変更

決済注文で「逆指値」を選択した場合、「通常」をタップするとノースリッページ注文に変更できます。

新規注文と同時に2つの決済注文(利益確定と損切り)を発注
 新規注文が約定すると、利益確定の指値と損切りの逆指値、2種類の決済注文
 が自動的に発注される

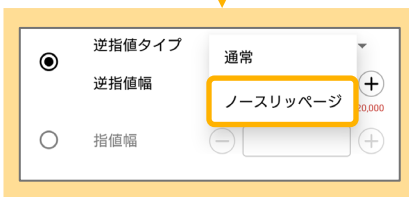


- ① P2(1.注文の流れ)を参照し、①～⑧の操作で注文画面を表示します。
- ② 「通常注文」を選択します。
- ③ 「売」「買」を選択します
- ④ 「IFO」を選択します。
- ⑤ 新規注文の「注文レート」を入力します。
- ⑥ 「ロット数」を入力します。
- ⑦ 「有効期限」を選択します。
- ⑧ 「決済逆指値」を指定します。
 - ・注文レートから損切りまでの値幅(ポイント)を指定します。
 - ・「通常をクリックし」「逆指値」を、ノースリッページ注文に変更することも可能です。
- ⑨ 「決済指値」を指定します。
 - ・注文レートから利食いまでの値幅(ポイント)を指定します。
- ⑩ 「指値注文発注」または「逆指値注文発注」にて注文を発注します。

(発注時の指値・逆指値はシステムが自動判定するため指定は不要です。)

ノースリッページ注文への変更

決済逆指値注文は「通常」をタップするとノースリッページ注文に変更できます。





- ① 「オーダー状況」を選択します。
- ② 「予約注文」を選択します。
- ③ 変更する注文をタップします。



- ④ 「変更」を選択します。

新規注文レートの変更

- ⑤ 注文レートに変更後の新規注文レートを入力します。

決済設定幅の変更

- ⑥ 「指値幅」・「逆指値幅」に変更内容内容を入力します。

注文レートから利食いまたは損切りまでの値幅(ポイント)を指定します。

- ・「逆指値」を選択した場合、「通常」を選択しノースリッページ注文に変更することも可能です。

- ⑦ 「送信」にて注文を変更します。



- ① 「オーダー状況」を選択します。
- ② 「予約注文」を選択します。
- ③ 取消しする注文をタップします。



- ④ 「変更」を選択します。
- ⑤ 「予約注文削除」を選択します。

【両建て無効】

新規・決済の区別のない注文となり、ポジションを保有していない場合や同一方向のポジションを保有している場合はポジションが追加
反対ポジションを保有している場合は約定日時が古いポジションから順に決済

保有ポジションと同数量の反対売買の注文

買ポジションを
5ロット保有中

IG 株価指数口座	オーダー状況
保有ポジション (5)	清算済
● 日本225株価指数(¥100) +1 @ 38350.0 L: -	38374.0 ¥2,400
● 日本225株価指数(¥100) +1 @ 38347.5 L: -	38374.0 ¥2,650
● 日本225株価指数(¥100) +1 @ 38347.5 L: -	38374.0 ¥2,650
● 日本225株価指数(¥100) +1 @ 38347.5 L: -	38374.0 ¥2,650
● 日本225株価指数(¥100) +1 @ 38345.0 L: -	38374.0 ¥2,900

両建てを「無効」に設定し
「売」5ロットを発注します

売 38346.5 買 38353.5

成行 指値・逆指値 IFD IFO

ロット数 JPY 5

スリッページ許容値

決済設定 オフ

両建て設定 両建て無効

維持証拠金額 ¥1,918,250

注文を送信する

保有ポジションは
0となります

IG 株価指数口座	オーダー状況
保有ポジション (0)	清算済
保有ポジションはありません	
銘柄リストを見る	
日本225株価指数(¥100)	
日本225株価指数先物(¥100)	
日本225 ブル(上昇) KO	

保有ポジションより少ない数量の反対売買の注文

買ポジションを
5ロット保有中

IG 株価指数口座	オーダー状況
保有ポジション (5)	清算済
● 日本225株価指数(¥100) +1 @ 38350.0 L: -	38374.0 ¥2,400
● 日本225株価指数(¥100) +1 @ 38347.5 L: -	38374.0 ¥2,650
● 日本225株価指数(¥100) +1 @ 38347.5 L: -	38374.0 ¥2,650
● 日本225株価指数(¥100) +1 @ 38347.5 L: -	38374.0 ¥2,650
● 日本225株価指数(¥100) +1 @ 38345.0 L: -	38374.0 ¥2,900

両建てを「無効」に設定し
「売」3ロットを発注します

売 38119.0 買 38126.0

成行 指値・逆指値 IFD IFO

ロット数 JPY 3

スリッページ許容値

決済設定 オフ

両建て設定 両建て無効

維持証拠金額 ¥1,144,275

注文を送信する

保有ポジションは
買2ロットとなります

IG 株価指数口座	オーダー状況
保有ポジション (2)	清算済
● 日本225株価指数(¥100) +1 @ 38196.0 L: -	38129.0 -¥6,700
● 日本225株価指数(¥100) +1 @ 38196.0 L: -	38129.0 -¥6,700

保有ポジションより多い数量の反対売買の注文

買ポジションを
5ロット保有中

IG 株価指数口座	オーダー状況																		
<table border="1"> <thead> <tr> <th>予約注文 (2)</th> <th>保有ポジション (5)</th> <th>清算済</th> </tr> </thead> <tbody> <tr> <td>● 日本225株価指数(¥100) +1 @ 38350.0 S: - L: -</td> <td>38374.0</td> <td>¥2,400</td> </tr> <tr> <td>● 日本225株価指数(¥100) +1 @ 38347.5 S: - L: -</td> <td>38374.0</td> <td>¥2,650</td> </tr> <tr> <td>● 日本225株価指数(¥100) +1 @ 38347.5 S: - L: -</td> <td>38374.0</td> <td>¥2,650</td> </tr> <tr> <td>● 日本225株価指数(¥100) +1 @ 38347.5 S: - L: -</td> <td>38374.0</td> <td>¥2,650</td> </tr> <tr> <td>● 日本225株価指数(¥100) +1 @ 38345.0 S: - L: -</td> <td>38374.0</td> <td>¥2,900</td> </tr> </tbody> </table>	予約注文 (2)	保有ポジション (5)	清算済	● 日本225株価指数(¥100) +1 @ 38350.0 S: - L: -	38374.0	¥2,400	● 日本225株価指数(¥100) +1 @ 38347.5 S: - L: -	38374.0	¥2,650	● 日本225株価指数(¥100) +1 @ 38347.5 S: - L: -	38374.0	¥2,650	● 日本225株価指数(¥100) +1 @ 38347.5 S: - L: -	38374.0	¥2,650	● 日本225株価指数(¥100) +1 @ 38345.0 S: - L: -	38374.0	¥2,900	<p>並び替え 銘柄名 (AからZの昇...)</p> <p>表示形式 個別表示</p> <p>★ マーケット 📄 オーダー状況 📰 ニュース 👤 口座</p>
予約注文 (2)	保有ポジション (5)	清算済																	
● 日本225株価指数(¥100) +1 @ 38350.0 S: - L: -	38374.0	¥2,400																	
● 日本225株価指数(¥100) +1 @ 38347.5 S: - L: -	38374.0	¥2,650																	
● 日本225株価指数(¥100) +1 @ 38347.5 S: - L: -	38374.0	¥2,650																	
● 日本225株価指数(¥100) +1 @ 38347.5 S: - L: -	38374.0	¥2,650																	
● 日本225株価指数(¥100) +1 @ 38345.0 S: - L: -	38374.0	¥2,900																	

両建てを「無効」に設定し
「売」10ロットを発注します

売	買
38146.5	38153.5

成行 指値・逆指値 IFD IFO

ロット数 JPY 10

スリッページ許容値

決済設定 オフ

両建て設定 両建て無効

維持証拠金額 ¥550,000

注文を送信する

保有ポジションは
売5ロットとなります

IG 株価指数口座	オーダー状況						
<table border="1"> <thead> <tr> <th>予約注文 (2)</th> <th>保有ポジション (1)</th> <th>清算済</th> </tr> </thead> <tbody> <tr> <td>● 日本225株価指数(¥100) -5 @ 38149.0 S: - L: -</td> <td>38158.5</td> <td>-¥4,750</td> </tr> </tbody> </table>	予約注文 (2)	保有ポジション (1)	清算済	● 日本225株価指数(¥100) -5 @ 38149.0 S: - L: -	38158.5	-¥4,750	<p>並び替え 銘柄名 (AからZの昇...)</p> <p>表示形式 個別表示</p> <p>★ マーケット 📄 オーダー状況 📰 ニュース 👤 口座</p>
予約注文 (2)	保有ポジション (1)	清算済					
● 日本225株価指数(¥100) -5 @ 38149.0 S: - L: -	38158.5	-¥4,750					

【両建てオン】
 両建てとなる
 必要保証金は、買ポジション、売ポジションのうち、数量の多い方のみを採用
 (MAX 方式)

同一銘柄の反対売買の注文

買ポジションを
5ロット保有中

IG 株価指数口座	オーダー状況
予約注文 (2)	保有ポジション (5)
<ul style="list-style-type: none"> 日本225株価指数(¥100) 38303.0 +1 38103.5 S: 37250 L: 39000 ¥19,950 日本225株価指数(¥100) 38303.0 +1 38103.5 S: 39000 L: 39000 ¥19,950 日本225株価指数(¥100) 38303.0 +1 38103.5 L: - ¥19,950 日本225株価指数(¥100) 38303.0 +1 38103.5 L: - ¥19,950 日本225株価指数先物(¥100) 2025年9月 +1 38300.0 S: - L: - 38280.0 -2 ¥2,000 	

両建てを「オン」に設定し
「売」3ロットを発注

IG 株価指数口座

日本225株価指数先物 (¥100)

銘柄情報 通常注文 スピード アラート設

130.0 (0.34%) 高値38517.5 安値38097.5 更新10:06:51

売 38275.0 買 38290.0

成行 指値・逆指値 IFD IFO

ロット数 3

スリッページ許容値

決済設定 オフ

両建て設定 両建て

維持証拠金額 ¥0

注文を送信する

保有ポジションは買5ロット、
売3ロットとなります。

IG 株価指数口座	オーダー状況
予約注文 (2)	保有ポジション (6)
<ul style="list-style-type: none"> 日本225株価指数(¥100) 38300.5 +1 38103.5 S: 37250 L: 39000 ¥19,700 日本225株価指数(¥100) 38300.5 +1 38103.5 S: 39000 L: 39000 ¥19,700 日本225株価指数(¥100) 38300.5 +1 38103.5 L: - ¥19,700 日本225株価指数(¥100) 38300.5 +1 38103.5 L: - ¥19,700 日本225株価指数先物(¥100) 2025年9月 +1 38300.0 S: - L: - 38277.5 -2 ¥2,250 日本225株価指数先物(¥100) 2025年9月 -3 38275.0 S: - L: - 38292.5 - ¥5,250 	

【注文の種類および内容】**【レート優先注文（マーケット注文）】**

当注文は発注ボタンをクリックした時点において当該発注画面に表示されている価格を注文価格として発注する注文です。

当注文は、お客様の注文を当社サーバーで受注した時点において、当社サーバー上で配信する価格（以下、基本価格とします）が、お客様の注文価格を基準に上下に

同一水準の範囲※1内にある場合、注文価格で約定します。一方、基本価格が範囲※1外にある場合、基本価格が注文価格よりもお客様にとって有利な場合には基本価

格で約定し※2、基本価格が注文価格よりもお客様にとって不利な場合には約定しません。

※1 当範囲は銘柄ごとに当社が個別に設定し、原資産のボラティリティが高い場合には拡大する場合があります。

※2 但し、基本価格が一定限度を超えて著しく大きく変動した場合には、約定しない場合があります。

【スリップ許容注文】

当注文は、お客様が許容できるスリッページの限度（スリッページ許容値）を指定して発注する注文です。

注文価格は、発注時価格に対して、お客様が指定したスリップ幅を加減した価格（売り注文の場合は発注時価格からスリッページ許容値を減じた価格、買い注文の場合は発注時価格にスリッページ許容値を加えた価格）となります。

当注文は、当社サーバーにて受注後、お客様の注文数量の全量に対して当社が応ずることが出来る最良の価格が、注文価格を限度として顧客有利な価格の範囲内であ

れば当該価格で約定し、注文価格よりも顧客不利な価格であった場合には約定しません。

当注文は注文価格よりもお客様にとって有利な価格で約定する場合がありますが、不利な価格で約定することはありません。

【成行注文（ロット優先注文）】

当注文は、お客様が注文価格を指定せずに発注する注文です。当注文は、当社サーバーにて受注後、お客様の買い注文または売り注文の数量に対して当社が応ずるこ

とができる最良の価格で速やかに執行され、原則として発注した全数量が約定します。但し、お客様の発注数量が原市場の流動性に対して過大であった場合、約定のタ

イミングが遅くなる、または全数量の約定ができない場合があります。お客様が当注文の発注時に部分約定を受諾する旨の指定を行った場合には、発注数量の一部のみが

約定する場合があります。

当注文は、上記の約定価格決定の仕組み、およびお客様の端末と当社サーバー間の通信にかかる所要時間を原因として、発注時にお客様の端末に表示されている参考

価格よりも、お客様にとって有利または不利な価格で約定する場合があります。

【ご利用にあたってのご注意】

本マニュアルは作成時点の取引ツールを基準に編集されております。システムのアップデートにより、実際の操作手順や画面構成が本書の記載内容と異なる場合がございます。