

المحتويات

08	- التعليقات الخاصة بالأسواق	02	1. مقدمة عن تداول المستوى الثاني (Level 2 Trading)
09	- صفحات البدء لمؤشر FTSE	03	2. المنصة
09	- المؤشر الزمني (Ticker)	03	3. العثور على سهم
09	- المراكز	04	4. شاشتك الخاصة بـ L2
10	- سجل التداولات	05	5. القيام بالتداول
10	- مدقق التداول	05	- الأسهم عبر الوصول المباشر للأسواق (DMA)
10	- قوائم المراقبة الاحترافية (Watchlist Pro)	05	- عقود السوق الموازية (OTC)
10	- التنبيهات	07	6. أنواع الطلبات
11	8. أمور يجب تذكرها	08	7. الأدوات والمزايا
12	9. الفوركس المباشر عبر L2	08	- أخبار رويترز
14	10. الملحق أ	08	- الرسوم البيانية في الزمن الحقيقي

طبيعة عقدنا الخاص بالوصول المباشر للسوق (DMA)

- من الضروري للغاية أن نوه إلى أنه أثناء تداولك بناءً على عمق وأسعار السوق الأساسي، فإن ما ستحصل عليه فعلياً عند القيام بالتداول هو عقد مقابل فروقات من جانبنا. ويعمل كالتالي:
 - يتم منحك حق الوصول إلى سجل طلبات L2 الخاص بنا الذي يعرض صورة كاملة عن السوق لمجموعة واسعة من الأسهم.
 - تقوم بعد ذلك بتقديم طلب عبر L2 حينها نقوم على الفور بإجراء التحقق من الهامش للتأكد من وجود أموال كافية على حسابك لتغطية هامش تداولك المقترح.
 - إذا كان التحقق من الهامش مُرضياً، سنقدم طلباً باسمنا في السوق، وبالتزامن مع ذلك، سوف ننشئ عقداً مقابل الفروقات بينك وبيننا يعكس هذا الأمر.
- لذلك فإنك لا تحصل أثناء التداول بأسعار السوق على أي حقوق ملكية للأسهم التي تشكل موضوع العقد مقابل الفروقات الخاص بك.
- من المهم أن نتذكر أنه بمجرد تنفيذ الطلب، لن تتمكن من تغيير مركزك أو عكسه، وإذا قمت بتقديم طلب عن طريق الخطأ، فستكون ملزماً بالحجم والسعر الذي تم تنفيذ الطلب بهما.

سلوك التداول وإساءة استخدام السوق

نظراً لكونك متداولاً من المستوى 2 فسوف تشارك مباشرة في السوق بصورة فعالة، وتقع على عاتقك مسؤولية التعرف على جميع القواعد والتشريعات ذات الصلة بالبورصة التي تتداول من خلالها.

في المملكة المتحدة، على سبيل المثال، يجب أن تكون على دراية بمتطلبات هيئة عمليات الاستحواذ (Takeover Panel)، والتزامك بالإبلاغ عن المراكز في ظروف معينة (يقدم موقع thetakeoverpanel.org.uk مزيداً من المعلومات). ويجب أن تدرك أنه على الرغم من أنك لا تحصل على حقوق الملكية للأساس الفعلي (إلا أنك

بدلاً من ذلك تحصل على عقد مقابل فروقات معنا) فستكون هناك بعض الحالات التي يُطلب فيها منك رغم ذلك الإفصاح عن معدل فائدتك إلى هيئة عمليات الاستحواذ في المملكة المتحدة (أو إلى الهيئة المماثلة في بلدك).

ستلتزم أيضًا بقواعد البورصة التي تتداول فيها. على سبيل المثال، إذا كنت تتداول في بورصة لندن (LSE)، فيجب أن تدرك أننا ملزمون بقواعد بورصة لندن وأنت يجب أن تتجنب اتخاذ أي إجراء من شأنه أن يضعنا في موضع انتهاك لتلك القواعد. قد يكون قسم السلوك العام لقواعد بورصة لندن هو الأكثر صلة ويمكن العثور عليه عبر الرابط:

londonstockexchange.com/traders-and-brokers/rules-regulations/core-rules/core-rules.htm

يجب أن تكون أيضًا على دراية بمتطلبات إساءة استخدام السوق المحلية. على سبيل المثال، فإن اللائحة الأوروبية لإساءة استخدام السوق (لائحة الاتحاد الأوروبي رقم 596/2014 الصادرة عن البرلمان الأوروبي والمجلس بتاريخ 16 أبريل 2014 بشأن إساءة استخدام السوق السارية منذ 3 يوليو 2016) تحدد عددًا من أنواع السلوك التي قد تشكل إساءة استخدام للسوق. وترد هذه الأمور بصورة موجزة في الملحق أ.

بالإضافة إلى ذلك، هناك عدد من المبادئ التوجيهية المهمة المتعلقة بالآداب عند التعامل مباشرة مع صانعي السوق عبر مزود خدمة التجزئة (RSP). ويتعلق هذا الأمر بطلبات عروض الأسعار المتعددة، وتداولت أحجام الطلبات والأسهم المتغيرة. ويمكن العثور على شرح كامل في الملحق أ.

يُرجى ملاحظة أنه على الرغم من محاولتنا جعل هذا الدليل مفيداً قدر الإمكان، إلا أنه لا يوجد به ما يؤثر بأي شكل من الأشكال على اتفاقية العملاء التي تحكم جميع المعاملات معنا. وإذا كان هناك أي تعارض بين دليل التداول هذا واتفاقية العميل، فإن شروط اتفاقية العميل ستكون هي السائدة.

في هذه الوثيقة تشير الضمائر "نحن" و"إيانا" و"لنا" و"الخاص بنا" ونحوها إلى شركة IG المحدودة، وهي شركة مسجلة في 2702 و 2703 الطابق 27، البرج 2، الفتنان كارنسي هاوس، بمركز دبي المالي العالمي، دبي، الامارات العربية المتحدة، ومُرخصة من طرف سلطة دبي للخدمات المالية تحت الرقم المرجعي الخاص بالشركة (F001780).

الأساسيات

L2 Dealer هي في الأساس منصة وصول مباشر إلى السوق (DMA)، حيث تتيح الفرصة أمام المتداولين الأكثر خبرة للتداول على نحو مباشر في سجلات طلبات البورصات في جميع أنحاء العالم.

تتيح منصة L2 Dealer عمليات التداول على كلا المستويين 1 و2. وسوف توفر بيانات المستوى 1 التسعير بشكل مباشر من البورصة في حين أن المستوى 2 سوف يعرض هو الآخر سجل طلبات البورصة.

تتضمن المزايا الأساسية لتداول المستوى 2 ما يلي:

عرض سجل الطلبات كاملاً

تعرض "شاشة المستوى 2" الصورة الكاملة والواقعية لسوق الأسهم عن طريق إدراج جميع الطلبات والعروض التي تم طرحها في السوق (انظر الصفحة 5 لمزيد من المعلومات).

مقارنة بين فائدة الشراء مقابل البيع

إن معرفة عدد الطلبات التي يتم إدراجها في قائمة الانتظار على جانبي سجل الطلبات من الممكن أن يعطي نظرة ثاقبة على الاتجاه المستقبلي المحتمل للسهم.

تقديم طلباتك وعروضك

يمكنك تقديم طلباتك الخاصة في قائمة الانتظار والتداول مباشرة بشكل فعال مع المشاركين الآخرين في السوق عن طريق تحديد السعر الخاص بك. وقد يمنحك ذلك فرصة التداول داخل الفارق المعتاد.

اختيار توقيتك المناسب

إذا كنت بصدد تقديم طلبات كبيرة، فيمكنك أخذ سيولة السوق بعين الاعتبار عند تقدير لوقت إجراء التداول.

مجموعة واسعة من أنواع الطلبات المتاحة

تدعم المنصة مجموعة من أنواع الطلبات المعقدة، التي تختلف وفقاً لنوع البورصة التي تتداول فيها.

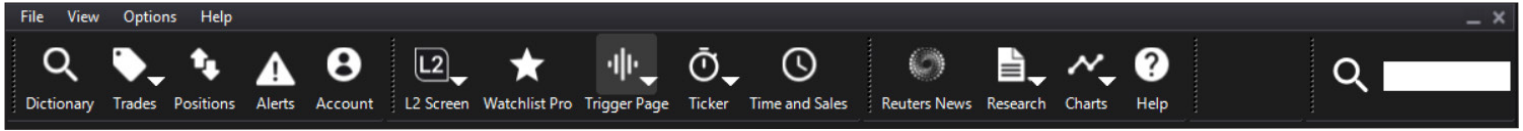
عدم التعريف بالهوية

يمكنك الدخول إلى السوق من دون التعريف بالهوية، مع إمكانية تقسيم الطلبات الكبيرة إلى أجزاء لإخفاء الحجم الكامل الخاص بك، وهو الأمر الذي قد يؤثر بصورة أخرى في أسعار صانعي السوق الآخرين.

الدخول في المزادات

نظراً لكونك مشاركاً من المستوى 2، فإن بإمكانك الدخول إلى مزادات الأسهم، حيث تتوافر غالباً أفضل الأسعار.

ملحوظة مهمة: تشكّل منصة L2 Dealer مستوى عالياً من الخطورة وقد تتسبب في تكبد خسائر تفوق إيداعك الأولي. وقد لا تكون منصة L2 Dealer مناسبة للجميع، لذلك يرجى التأكد من أنك تفهم تماماً المخاطر التي ينطوي عليها هذا الأمر قبل الشروع في التداول.



المستوى 2

تمتلك شاشات المستوى 2 عرضاً وافياً للمرة الكاملة لسوق الأسهم - وصول سريع إلى الشاشات التي تم عرضها مؤخرًا عبر شريط القائمة.

صفحات البدء (TRIGGER)

تعرض لك صفحات البدء البيانات الرئيسية لجميع الأسهم المدرجة على المؤشرات المختلفة - كل ذلك من خلال شاشة واحدة.

الوقت والمبيعات

ابحث عن تقارير التداول اليومية لأي سهم، حيث يظهر التقرير حجم التداول والسعر والنوع.

الرموز

اعرض نشاط التداول في الوقت الحقيقي باستخدام شريط الرموز الذي هو في متناول اليد.

حسابي

قم بإيداع وسحب الأموال وإدارة تفضيلاتك وكلمات المرور وما إلى ذلك - كل ذلك من خلال مكان واحد.

قم بتخصيص شريطك الخاص بالأدوات

شريط أدوات L2 الخاص بك قابل للتخصيص بشكل كامل. باستخدام قائمة العرض "View" المنسدة، يمكنك تحديد الأزرار التي ترغب في عرضها وإعداد حجم النص. كما أن بإمكانك معالجة تخطيطها عن طريق النقر على الشرائح المكونة لشريط الأدوات وسحبها.

إذا كنت ترغب في إبقاء منصة L2 Dealer مفتوحة طوال اليوم مع الحد الأدنى من التداخل مع تطبيقاتك الأخرى، فما عليك سوى سحب شريط الأدوات إلى أعلى الشاشة حينها سيتم تصغيره إلى خط يرتقالي رفيع عند تركه وحده لوضع ثوانٍ. لاستعادة شريط الأدوات، ما عليك سوى تحريك مؤشر الماوس بالقرب منه.

البحث السريع

استخدم شريط أدوات البحث السريع للعثور على مجموعة من الأدوات المالية بما في ذلك الأسهم والعملات و عقود السوق الموازية.

القاموس (DICTIONARY)

استخدم القاموس للبحث عن الأسهم للتداول عليها - سواء بالتحقق أو البحث.

سجل التداولات (TRADEBOOK)

شاهد جميع طلباتك مباشرة كما هي، بالإضافة إلى الطلبات المكتملة في السابق بحسب اختيارك.

المراكز

قائمة توفر تفاصيل حول السوق الموازية ومراكز المفتوحة - والطلبات التي يمكن فتحها.

قوائم المراقبة (WATCHLISTS)

قم بتوفير وقت البحث والتداول عن طريق إنشاء قوائم مخصصة لأسهمك المفضلة واستخدام اختصارات بطاقة التداول.

التنبهات

قم بتحديد وإدارة التنبيهات عند وصول الأسعار إلى المستويات المُختارة.

الأخبار

موجز أخبار احترافي من رويترز بالإضافة إلى الأخبار الأسترالية - ابحث عن طريق الرمز أو الموضوع.

الرسوم البيانية

حزمة للخبراء في الوقت الفعلي من IT Finance - مجموعة كبيرة من الميزات التقنية.

البحث

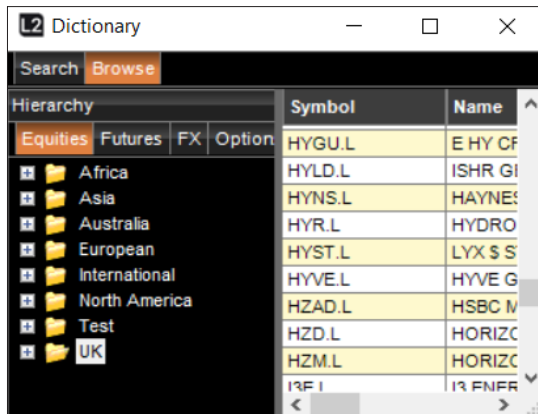
مصادر معلومات حول الأسهم تغطي كلًا من الأسعار والرسوم البيانية والأخبار والأدوات الأساسية وأدوات المستثمرين من كل من Investors Intelligence و Trading Central و Digital Look.

3. العثور على سهم

القاموس: عرض القائمة

إذا كنت تبحث عن أسهم الوصول المباشر للسوق (DMA)، يمكنك استخدام عرض القائمة على النحو التالي:

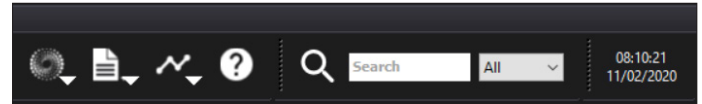
- حدد بلدًا من القائمة المنسدلة، أو قم باختيار الكل
- أدخل الرمز كاملاً أو جزءاً منه أو الاسم أو رمز تعريف الأوراق المالية الدولي (ISIN) للسهم المطلوب، وكلمة كان هناك المزيد من المعلومات كلما كانت النتائج التي يتم عرضها أقل
- انقر نقرًا مزدوجًا على السهم ذي الصلة لعرض أسعار المستوى 2. سيتم فتح شاشة L2 لهذا السهم، مما يتيح الوصول المباشر إلى سجل الطلبات الكامل.



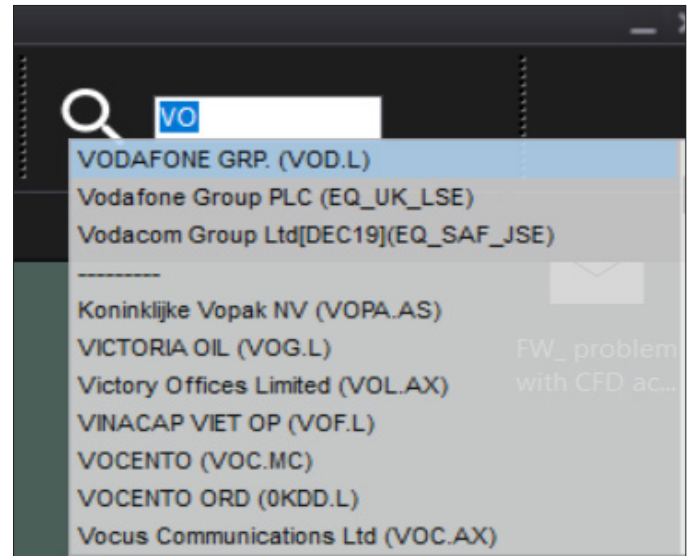
ملاحظة: من خلال النقر بزر الماوس الأيمن على السهم، يمكنك الاختيار من بين العديد من الإجراءات الأخرى، بما في ذلك: فتح بطاقة التداول لهذا السهم؛ وعرض الوقت والمبيعات لهذا السهم؛ وضبط تنبيهات الأسعار عن طريق الإضافة إلى التنبيهات. يمكنك أيضًا سحب هذا السهم إلى قائمة المراقبة.

البحث السريع

لتحديد أي أداة مالية على نحو سريع وبسيط، يمكنك استخدام شريط أدوات البحث السريع

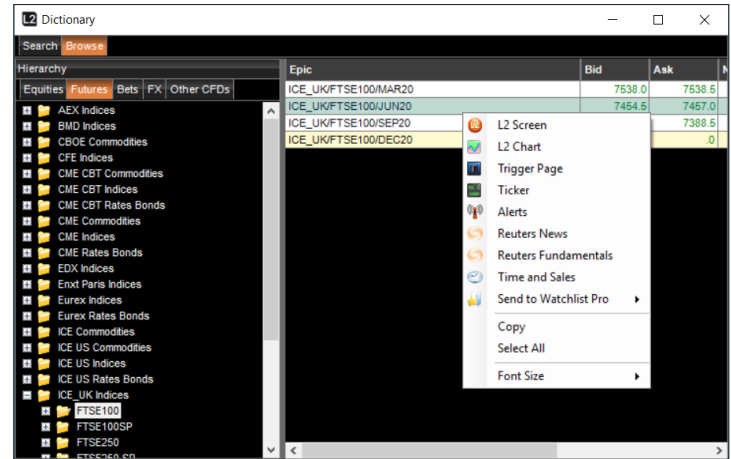


ما عليك سوى إدخال الوصف (مثل Vodafone) أو رمز الأسهم (مثل VOD.L) وسوف تظهر لك فورا بالنافذة المنسدلة أعلى 15 نتيجة لبحثك.



القاموس: العرض التدرّجي

بدلاً من ذلك، يسمح لك العرض التدرّجي للحساب بالتصفح بحثاً عن جميع أنواع الأسهم، ما عليك سوى الانتقال إلى العقد الذي تريده، ثم النقر بزر الماوس الأيمن وتحديد أحد الإجراءات..



سوف يعرض القاموس جميع الأسهم التي تقدمها IG ولكن من أجل التداول عليها، قد يُطلب منك إضافة إمدادات بورصات إضافية إلى حسابك إذا لم يكن لديك الوصول مُسبقاً. من القاموس يمكنك إضافة أسهم بشكل سريع إلى قوائم المراقبة الخاصة بك لعرضها بشكل أسرع في المستقبل. لاحظ أنه يمكنك أيضاً البحث عن الأسهم في مربع البحث للشاشة L2.

4. شاشة L2

Search for stock

Current trading price

The day's high and low traded on the exchange

Time of last trade

Last trade price

Trade Type

Total volume of bid orders

Aggregate number of orders at best price

Market depth information

Current trading price

The day's high and low traded on the exchange

Volume traded on the exchange

Total volume traded

Total volume of ask orders

Number of orders at best price

Order Type	Price (GBX)	Volume	Order Count		
2	8,410	133.88	133.98	11,180	3
3	12,746	133.86	134.00	7,017	2
1	5,117	133.84	134.02	8,617	2
3	17,936	133.82	134.04	5,117	1
3	16,946	133.80	134.06	9,929	3

موفر خدمة التجزئة (RSP)

يرمز RSP إلى موفر خدمة التجزئة. موفرو خدمات التجزئة هم صناع السوق الذين يقدمون سيجراً بحجم ثابت. غالباً ما يمثل هذا السعر تحسباً على طلب أو عرض نظام SETS (في الحجم أو السعر) أو قد يمكنك من تداول أسهم SETSqx عبر الإنترنت.

للحصول على عرض أسعار من موفر خدمة التجزئة (RSP)، حدد شراء "buy" أو بيع "sell"، ثم أدخل الحجم الذي تريده واضغط على زر طلب عرض الأسعار "Request Quote". لا يمكنك الحصول على سعر تثنائي الاتجاه.

Name	Volume	Price	Total
GWS_RS	10000	154.81	£154.81
SCAP	1640	154.815	£154.82
GWS_RS	10000	154.82	£154.82
GWS_RS	10000	154.82	£154.82
FID2	100000	155.2041	£155.20
FID5	100000	155.2062	£155.21
FID4	100000	155.2146	£155.21
FID1	100000	155.2183	£155.22

أي موفر خدمة تجزئة مهتم بهذا الأمر سوف يستجيب بسعر يظل ثابتاً لمدة تصل إلى 15 ثانية. اضغط على القبول "Accept" على يسار عرض السعر الذي ترغب في قبوله، أو أغلق عرض السعر من "Cancel Quote" إذا لم تكن ترغب في الدخول إلى التداول.

يرجى التأكد من أنك على دراية بآداب التعامل مع موفري خدمة التجزئة!

تتوفر مزيد من المعلومات في الملحق أ.

السوق الموازية (OTC)

إذا عرضنا إصداراً لتداول سهم بالسوق الموازية، فستكون هناك علامة تبويب بعنوان "OTC Contract" أعلى بطاقة التداول. الأسعار المعروضة في هذا الجزء من بطاقة التداول هي نفس الأسعار إذا كنت تتداول في البورصة، إلا أنك لن تتعرف على معلومات كافية ووافية حول السوق. لاحظ أنه مع عقود السوق الموازية سيكون لديك خيار إضافة توقيعات مضمونة لطلباتك من خلال تحديد مربع "Controlled Risk".

تداول عقود السوق الموازية

يمكنك استخدام منصة L2 Dealer لتداول مجموعة واسعة من المنتجات خارج البورصات (المشار إليها هنا وعلى المنصة على أنها عقود "السوق الموازية" أو (OTC).

يتم توفير هذه العقود من جانبنا، وعند التداول على عقود السوق الموازية من خلال L2، فإنك لن تتمكن من مشاهدة سجل الطلبات الكامل ولكنك ستتعامل معنا كصانع للسوق وستقدم أسعاراً الخاصة بالشراء أو البيع.

تختلف إجراءات تداول أسهم السوق الموازية عن تلك الخاصة بمنتجات السوق الموازية الأخرى:

أسهم السوق الموازية

في حال توافر عقد سوق موازية على سهم ما، سيكون هناك علامة تبويب تشير إلى السوق الموازية في بطاقة تداول ذلك السهم، يؤدي النقر على علامة التبويب هذه إلى استدعاء الخيارات المعتادة لبطاقة التداول، بالإضافة إلى خيارات وضع التحكم بالمخاطر "Controlled Risk" وفتح مركز جديد "Open a new position" وإرفاق التوقيعات وطلبات الحد "Stops & Limits" بالطلب. من خلال استخدام مربعات التأشير، راجع القسم أعلاه حول التداول على أسهم الوصول المباشر للأسواق DMA للتعرف على المزيد من المعلومات حول بطاقات التداول.

أنواع طلباتك المتاحة هي "At Quote" و "Stop" و "Limit" - تتاح المزيد من المعلومات حول هذه الطلبات أدناه.

بينما من الممكن إنشاء تداول عبر قائمة المراقبة، يمكن كذلك إنشاء تداولات أخرى عبر بطاقات التداول (Deal Tickets)، والتي تختلف ما بين البورصات والأسهم. يمكن استدعاء بطاقات التداول عن طريق النقر المزدوج على اسم السوق (في أي مكان يظهر فيه على المنصة) أو عن طريق النقر بزر الماوس الأيمن واختيار "Add to Deal ticket" من القائمة.

تداول الأسهم عبر الوصول المباشر للسوق DMA

علامات التبويب في الجزء العلوي - لمعظم المستخدمين SETS / INTERNATIONAL و OTC - تمنحك طرقاً مختلفة للتداول.

SETS/INTERNATIONAL

(خدمة التداول الإلكتروني في البورصة SETS هي خدمة التداول التي تعتمد على أوامر بورصة لندن للأسهم ذات رؤوس الأموال الكبيرة).

في الجزء العلوي من بطاقة التداول، يوجد الشريط الأصفر، والذي يوضح لك سعر وحجم أفضل طلب وعرض خلال الوقت الحالي. سيتم تحديث ذلك في الوقت الفعلي ليقاومك على اطلاع بالسعر الحالي؛ لذلك يمكنك إبقاء بطاقة التداول مفتوحة أو جاهزة للسعر أو الحجم الذي تبحث عنه لكي يظهر.

من الممكن ترك الطلبات للعمل في السوق، مثل طلبات الحد. يمكن اختيار أنواع الطلبات المتاحة للسوق التي يتم تداول الأسهم المختارة عليها من القائمة المنسدلة. للحصول على التفاصيل الكاملة، يمكنك مراجعة قسم أنواع الطلبات.

المربع السفلي هو لتأكيد تفاصيل الطلب الذي تقوم بوضعه، حيث يعرض لك العملة التي تتداول بها، ووقت انتهاء الصلاحية وقيمة أسهم التداول. كما يمكنك الفرصة لتجزئة طلبك إلى شرائح.

يمكن تغيير الكمية المحددة والسعر ووقت انتهاء الصلاحية قبل تقديم الطلب. يمكن تعديل السعر باستخدام السهمين الأعلى والأسفل على شريط التمرير إلى اليمين. كما هو الحال مع الطلبات الأخرى في الأسواق الأخرى، يمكن تغيير الكمية باستخدام الشبكة في الركن الأيسر السفلي.

(يسبشاهد المستخدمون من الشركات قائمة منسدلة أدناه تسمح لهم باختيار الحسابات التي يمكنهم التداول عليها، Simple أو Profile. بالنسبة للمستخدمين من القطاع الخاص لا تظهر هذه القائمة).

بالنسبة لطلبات الأسهم، يتم عرض الكميات المحددة مسبقاً بالآلاف، على سبيل المثال، يؤدي النقر فوق "5" إلى ملء حقل "Quantity" بعدد 5,000 سهم.

في كل مرة يتم النقر فيها على زر الكمية، سوف يزداد حقل الكمية، على سبيل المثال، إذا كنت ترغب في تداول 15,000 سهم، يمكنك النقر فوق الرمز "5" ثلاث مرات.

بالضغط على زر كمية مختلفة، سيتم إعادة تعيين حقل الكمية إلى هذه الكمية الجديدة.

بالإضافة إلى ذلك، عند إدخال الكمية يدوياً، يمكنك إدخال المضاعفات بسرعة للعدد 1000 وذلك عن طريق كتابة الحرف "k" في النهاية. لذلك إذا كنت ترغب في تداول 17,000 سهم، بدلاً من أن تكتب 17,000، يمكنك ببساطة إدخال 17k.

يمكن تغيير الكمية ووقت الانتهاء عن طريق الكتابة فوق الإدخالات الموجودة.

بعد تقديم طلب مجزأ "Iceberg" أمراً بسيطاً حيث يتم عن طريق استخدام سهم "Tranche Qty". أولاً، حدد حجم الطلب الذي ترغب به باستخدام الشبكة الموجودة بالجهة اليسرى. ثم باستخدام زر الدوران "Tranche Qty"، يمكنك تحديد عدد الشرائح التي تم تقسيم طلبك إليها. يوضح الشكل المعروض كمية الأسهم في كل شريحة، على سبيل المثال، إذا تم إدخال 100,000 سهم في حقل الكمية لطلب مجزأ ثم النقر على زر السهم في الحقل الذي يحتوي على شرائح بواقع مرة واحدة، فسيعرض حقل Tranche Qty تلقائياً 50,000 أي: $(100,000 \times 0.50 = 50,000)$

وستغير نوع الطلب إلى مجزأ صالح طوال اليوم. تؤدي نقرة ثانية على زر سهم الشريحة إلى تقليل الكمية إلى 25,000 أي:

$$(100,000 \times 0.25 = 25,000)$$

وهكذا.

التداول على عقود السوق الموازية (يُتبع)

عقود السوق الموازية بخلاف الأسهم

عقود السوق الموازية بخلاف الأسهم (التي يمكن الوصول إليها عبر تدرج القاموس) يتم التداول عليها عبر بطاقات خاصة للتداول. تسمح تلك البطاقات بتداول سريع وبسيط.

تظهر أسعار البيع والشراء الحالية في الشريط الأصفر بالقرب من أعلى بطاقة التداول.

بدء التداول

يمكن الاختيار من بين ثلاثة أنواع مختلفة من الطلبات:

“At Quote” و “Limit” و “Stop”. يرجى ملاحظة أن طلبات التوقيفات وطلبات الحد الخاصة بالسوق الموازية تعمل بطرق مختلفة قليلاً عن مثيلاتها في الوصول المباشر للأسواق (DMA).

AT QUOTE

طلب “At Quote” والذي يمكن اختياره من خلال بطاقة التداول، هو أبسط أنواع الطلبات وهو يعني أنك تطلب البيع

أو الشراء عند الطلب/العرض السائد. عند النقر على زر “Submit”، فهذا يعني أنك بصدد شراء حصتين بسعر العرض الحالي (يرجى ملاحظة أن هذا ليس طلباً من نوع “At Best”) وعلى الرغم من كون أن هذا الأمر ليس شائع الحدوث، إلا أن من الممكن رفض طلب “At Quote” نظراً

لتحرك السوق بوتيرة متسارعة للغاية. يتم تأكيد احتمال التداول من خلال ظهور تقرير الطلب باللون الأخضر بالأعلى، حيث يمكن توسيعه أيضاً لإظهار التفاصيل الكاملة للطلب الذي وضعته.

طلبات الحد

طلب الحد في السوق الموازية هو طلب للتعامل بسعر أكثر ربحية من السعر الحالي. ومن أجل وضع طلب الحد، يتداول سعر السوق الموازية من خلال مستوى الطلب.

تصبح حقول مستويات الحد “Limit Level” و “Good Until” نشطة عند تحديد “Limit” من قائمة نوع الطلب “Order Type”، يجب كتابة أساس المستوى الذي سيتم تنفيذ طلب الحد عنده في الحقل الخاص بمستوى الحد “Limit Level”. يعمل الطلب تلقائياً (بشكل جيد حتى الإلغاء).

لاحظ أن حقل “Opening Spread” يملأ برقم. في حال تم تشغيل طلب الحد الخاص بك، فإنك سوف تتداول عند المستوى الذي أدرجته في حقل السعر “Price” مع إضافة هامش الافتتاح (إذا كنت بصدد الشراء) أو خصمه (إذا كنت بصدد البيع).

على سبيل المثال، لنفترض أنك قمت بفتح بطاقة تداول لمؤشر FTSE 100 النقدي وأن الطلب/العرض الحالي يظهر بالشكل 7598/7599. قم بتحديد “Limit” من قائمة “Order Type”، ثم حدد “Sell” ثم أدخل “1” في حقل الحصص “Lots” و7650 في حقل “Limit Level”. قم بتحديد GTC من “Good Until” ثم انقر على “Submit” لوضع الطلب. سوف تظهر رسالة من رأس تقرير الطلب في أسفل بطاقة التداول تفيد بأن المعاملة يجري معالجتها، ثم تتحول إلى اللون الأخضر حال قبول الطلب (يمكن توسيعها لعرض التفاصيل). بمجرد القبول، ستعمل على بيع عقد واحد عبر مؤشر FTSE 100 النقدي على أساس 7650، مما يعني أنه إذا ارتفع سعر العرض الخاص بعرض الأسعار عن مستواك البالغ 7650، فسيتم إجراؤه. ستقوم بعد ذلك ببيع عقد واحد عند 7650.

طلبات الإيقاف

يعد طلب الإيقاف في السوق الموازية أمراً للتداول في السوق عند الوصول إلى مستوى معين أقل فائدة من السعر الحالي.

آلية وضع طلبات الإيقاف عن طريق بطاقة التداول هي نفس آلية وضع طلبات الحد: تصبح حقول مستويات الحد “Limit Level” و “Good Until” نشطة عند تحديد “Stop” من قائمة نوع الطلب “Order Type”، يجب كتابة أساس المستوى الذي سيتم فيه تشغيل طلب الإيقاف في حقل مستوى التوقف “Stop Level”. يعمل الطلب تلقائياً (بشكل جيد حتى الإلغاء).

إذا تم تشغيل طلب الإيقاف الخاص بك، فسوف تتداول عند المستوى الذي أدرجته في مستوى التوقف “Stop Level”. نظراً لأنك تتعامل في السوق عند الوصول إلى مستوى طلب الإيقاف الخاص بك، فقد يخضع المستوى الذي يتم التنفيذ عنده إلى الانزلاق (أي إلى وجود فرق بين التكلفة التقديرية للمعاملة والتكلفة الفعلية) ما يعني بأن المستوى الذي سيتم التنفيذ عنده قد يكون أسوأ من مستوى طلبك.

فتح المراكز

عند فتح تداول، فسوف يظهر في شاشة المراكز على منصفك الخاصة بـ L2 Dealer. من خلال هذه الشاشة ستتمكن من التعرف على عدد من المعلومات بما في ذلك المستوى الذي تتداول عنده وحجم المركز والربح/الخسارة وأي طلبات إيقاف أو طلبات حد يتضمنها المركز. كما أنه بجانب أي مراكز مفتوحة سيكون هناك زر لإغلاق أخضر، والذي إذا تم تحديده سيقود بطاقة التداول لإغلاق المركز المعني (سيتم مسبقاً تحديد الاتجاه والحجم الصحيحين المطلوبين لإغلاق المركز المعني).

التداول بنقرة واحدة

كيف يعمل التداول بنقرة واحدة

عقود السوق الموازية هي الخيار الفريد لتداول القطاعات والأسواق بنقرة واحدة. ليست هناك حاجة لبطاقات التداول: انظر السعر الذي تريد ثم انقر - ليصبح سعرك، يمكنك أيضاً إما التداول عند السعر الحالي لعدد العقود المحددة بالنقر على سعر الشراء/البيع الحالي، أو تقديم طلب فتح كالمعتاد للطلبات/العروض عن طريق النقر على أزرار العرض أو الطلب “Bid” أو “Offer”.

تفعيل التداول بنقرة واحدة

يمكن تمكين هذه الوظيفة (وتعطيلها) من قائمة النقر بزر الماوس الأيمن من خلال أي شاشة L2 لعقود السوق الموازية. إذا كانت لديك حسابات فرعية، فستتمكن أيضاً من تحديد الحساب الافتراضي الذي ترغب من خلاله في حجز تداولاتك بنقرة واحدة.

تنبيه: عند تمكين التداول بنقرة واحدة، سيؤدي النقر على سعر الشراء أو البيع إلى إرسال طلب القبول مباشرة إلينا؛ لن يتم عرضك على شاشة وسيطة ولن تكون لديك فرصة لإلغاء طلبك للشراء أو للبيع. لهذه الأسباب، يجب عليك توي الحذر عند تمكين التداولات بنقرة واحدة.

فتح مركز جديد

عند تنفيذ تداول باستخدام طلب “At Quote”، سيتم تصفية التداولات تلقائياً مقابل المراكز المعارضة، إذا حددت مربع فتح مركز جديد “Open a new position”، فسيتم فتح التداولات كمراكز جديدة بغض النظر عن مراكز الحالية.

على سبيل المثال، إذا كنت قد اشترت في السابق عقداً واحداً من مؤشر FTSE 100 واخترت بيع عقد واحد من مؤشر FTSE 100 بناءً على طلب “At Quote”، فسيتم تصفية مراكزك لتحقيق ربح أو خسارة، إذا حددت فتح مركز جديد “Open a new position” عند بيع عقد واحد، فلن تتمكن من إدراك أي أرباح أو خسائر في تلك المرحلة. وبدلاً من ذلك، سوف تواجه مراكز معارضة: عقد شراء واحد وعقد بيع واحد. على الرغم من عدم تعرضك الفعلي للسوق بشكل عام، إلا أنه سيكون لديك المرونة في اختيار وقت تشكيل الأرباح/الخسائر.

طلبات الإغلاق

إذا كنت ترغب في الاستعانة بطلبات الإيقاف أو الحد لإغلاق مركز حالي، فيجب عليك الانتقال إلى شاشة المراكز “Positions” والنقر على زر التعديل الأخضر الذي يظهر بجوار المركز.

ومن شأن تحديد التوقيفات وطلبات الحد عبر حقل نوع الطلب “Order Type” أن يبدأ دائماً في فتح التداول إذا تم تنفيذ الطلب. بمعنى آخر، لا يمكنك وضع طلبات لموازنة المراكز الحالية باستخدام هذه الوظيفة.

بدلاً من ذلك، هناك حقول أخرى للتوقيفات وطلبات الحد على بطاقات التداول تُستخدم “إلزامياً” للتوقيفات وطلبات الحد لأي تداول تبدأ فيه.

مثال

عند فتح بطاقة تداول لمؤشر وول ستريت، وكان عرض الأسعار هو 26,000/26,004، وقمت بتحديد Limit من حقل “Order Type”، مع النقر فوق شراء حصتين وإدخال مستوى الطلب الخاص بك عند 25,950، وقمت أيضاً بإدخال 75 في حقل مسافة الحد “Limit Dist”. ثم نقرت على “Submit” مع تلقي رسالة تأكيد تفيد بأن طلبك قد تم. إذا انخفض سعر العرض في وول ستريت عن 25,950، فسوف تفتح تداول جديد لشراء حصتين بسعر 25,950 سيكون مركزك مصحوباً بطلب حد لإغلاق التداول إذا ما تم تداول سعر العرض عند أعلى من 26,025 (أي على بعد 75 نقطة من 25,950، المستوى الذي تم فتح التداول عنده). إذا كان سعر العرض قد تم تداوله من خلال 26,025، فسوف تبيع عدد حصتين مقابل تسوية مركزك.

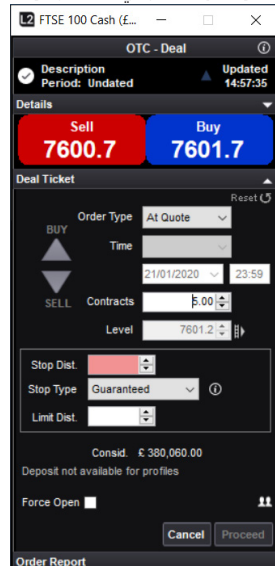
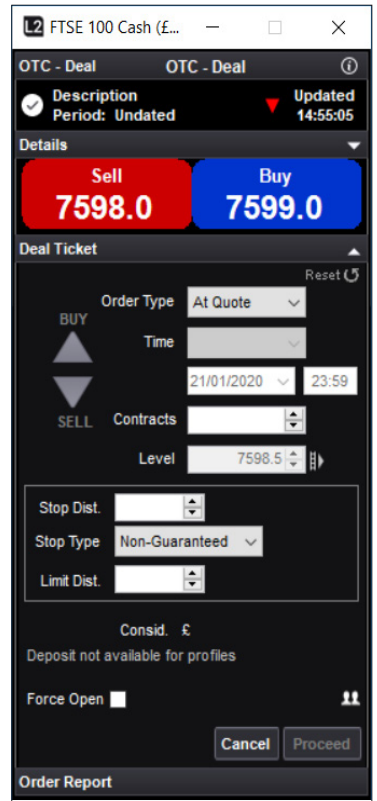
المخاطر المحكومة

التداول مع التحكم في المخاطر هو أحد أنواع التداولات

التي يتم خلالها إرفاق طلبات الإيقاف مع التداولات. تكاليف التداول مع التحكم في المخاطر مرتفعة بعض الشيء، إلا أنه في مقابل هذه التكلفة الإضافية سوف تضمن أن طلب الإيقاف سيتم تشغيله دائماً عند مستوى الإيقاف بالتحديد، إذا ما وصل عرض الأسعار إليه، ولن يتأثر بالانزلاق (أي بالفرق بين التكلفة التقديرية للمعاملة وتكلفتها الفعلية). وينطبق هذا الأمر في جميع الأوقات، حتى في التداولات الليلية أو عند إغلاق السوق الأساسي، وحتى في حال وجود فجوات في عروض الأسعار مباشرة من خلال مستوى الإيقاف.

بالنسبة لتداولات المخاطر المحكومة، يتم دفع أي مبلغ يتم تحصيله عند فتح التداول. (يرجى ملاحظة أنه بالنسبة للأسهم السوق الموازية، يتم تحصيل عمولة بدلاً من فارق التداول، وبالتالي يتم تحصيل مبلغ إضافي نظير التحكم في المخاطر). في حال قمت بتحديد مربع التوقف المضمون “Guaranteed” في بطاقة التداول، سيتم عرض المبلغ الذي سيتم تحصيله عند فتح التداول بجوار مربع التحديد.

هناك بعض الأسواق التي لا تتوفر بها تداولات يتم من خلالها التحكم في المخاطر، ولا سيما أسواق الخيارات. يمكن العثور على تفاصيل رسوم التحكم في المخاطر من قسم تفاصيل العقود عبر موقع l2dealer.com



تختلف أنواع الطلبات المتاحة على L2 بين البورصات. وفي الواقع قد يختلف تعريف الطلبات المماثلة. كما أن من الضروري فهم ما تعنيه الأنواع المختلفة من الطلبات قبل وضعها. يوضح هذا القسم أنواع الطلبات واسعة النطاق المتاحة في بورصة لندن

بورصة لندن (LSE)

تشير التفسيرات إلى سجل الطلبات هذا، من (Vodafone (VOD.L)

5	2,274,593	16,792	154.68	154.72	4,444,193	3
4	13,556	154.66	154.74	15,677	4	
6	19,485	154.64	154.76	25,543	5	
4	10,375	154.62	154.78	22,102	6	
8	38,038	154.60	154.80	30,177	7	
3	13,004	154.58	154.82	35,487	7	
2	5,531	154.56	154.84	18,932	5	
2	9,012	154.54	154.86	41,150	5	
3	12,512	154.52	154.88	14,342	4	
2	8,037	154.50	154.92	10,062	3	
3	87,482	154.48	154.94	6,262	2	
2	10,726	154.46	154.96	13,662	4	
1	3,938	154.44	154.98	6,162	2	
1	3,938	154.42	155.00	30,247	4	
2	8,310	154.40	155.02	13,174	4	
2	35,938	154.38	155.04	43,662	4	
2	7,250	154.36	155.06	8,912	2	
1	3,938	154.34	155.08	5,412	1	
1	3,938	154.32	155.10	5,412	1	

هناك ثلاث طرق مختلفة لتشكيل تداول:

- طلب الحد
- السوق
- التجزئة

وبسبب اختيارك تكون الطريقة التي يتم بها تداول الطلب. يتم تحديد عمر هذه التداولات من خلال نوع الطلب الذي تقوم بتعديله. في بورصة لندن، هناك:

- طلب التنفيذ أو الإنهاء
- طلب التنفيذ والإلغاء
- طلب تاريخ معين
- طلب يوم معين
- طلب صالح للمزاد

جميع هذه الأنواع من الطلبات متوفرة في بورصة لندن، وهي موضحة أدناه:

طلبات الحد (LIMIT ORDERS)

طلب الحد هو طلب من خلاله يتم تحديد الحجم والسعر اللذين يتم التنفيذ عندهما، إما بشكل جزئي أو كلي، مقابل الطلبات المؤهلة مع أي جزء متبق لم يتم تنفيذه وكان قد تم إضافته إلى سجل الطلبات. على سبيل المثال، طلب الحد لشراء 20,000 سهم بسعر 154.72 يمكنه شراء 16,481 فقط بسعر 154.72، سيظهر الرصيد البالغ 3519 كطلب، وبالتالي، سوف يُظهر الشريط الأصفر طلب 3519 عند 154.72 مقابل 15677 عند العرض بسعر 154.74.

يمكنك السماح لبطاقة التداول بحساب عدد الأسهم في طلبك من خلال تحديد المبلغ التقديري الذي ترغب في استثماره وسعر الحد الخاص بك.

طلبات السوق (MARKET ORDERS)

يستخدم طلب السوق فقط في فترة المزادات، وعادة ما يتم فتحه مسبقاً أو عند الإغلاق.

كمية التنفيذ الشرائح (الطلبات المجزأة)

كلمة "tranche" تعني شريحة بشكل حرفي؛ يمكن استخدام هذه الوظيفة لتقسيم الطلب إلى شرائح أصغر قد يكون لها تأثير أقل على سجل الطلبات مما لو كان الطلب مرتباً بشكل كامل. على سبيل المثال، قد يؤدي طلب شراء 100,000 سهم في سجل طلبات صغير إلى تخلص البائعين من عروضهم. وبالتالي يمكن تقسيم هذا الطلب إلى خمس شرائح تتألف كل واحدة من 20,000، مع إضفاء الحجم الحقيقي للطلب الكامل.

طلب التنفيذ أو الإنهاء (FILL OR KILL)

يتم هنا تنفيذ الطلب بالكامل أو إنهائه؛ سيؤدي تنفيذ أو إنهاء طلب شراء 20,000 سهم عند 154.72 في سجل الطلبات أعلاه إلى عدم القيام بأي شيء وإغلاق الطلب. ومع ذلك، فإن طلب شراء 15,000 عند 154.72 سيتم تنفيذه ومن ثم إغلاقه.

طلب التنفيذ والإلغاء (EXECUTE & ELIMINATE)

يعمل هذا الطلب على تداول كل ما هو ممكن على المستوى المحدد من قبل المستخدم قبل إلغاء الرصيد. في سجل الطلبات أعلاه، إذا أدخلت طلباً لشراء 20,000 سهم بسعر 154.72، فإنك ستستثري 16,481 سهماً بسعر 154.72، وسيتم إلغاء ما تبقى من الطلب.

طلب تاريخ معين (DATE)

في حال وضع طلب ذي تاريخ محدد أو طلب حد أو طلب مجزأ، فسيظل هذا النوع من الطلبات نشطاً حتى الموعد الذي حدده من جانبك عند فتح التداول. على سبيل المثال، عند وضع طلب شراء لعدد 20,000 سهم بسعر 154.50 وتعيين تاريخ لمدة أسبوعين. إذا لم يكن السوق قد استوفى متطلباتك بحلول هذا التاريخ، فسيتم إلغاء طلبك. إذا تم تنفيذ الطلب خلال هذين الأسبوعين، فسيتم سحبه من السوق بمجرد أن يتم تنفيذه.

طلب يوم معين (DAY)

في حال وضع طلب صالح طوال اليوم أو طلب حد أو طلب مجزأ، فسيظل هذا النوع من الطلبات نشطاً حتى نهاية يوم التداول، حيث سيتم إلغاؤه. إذا تم تنفيذ الطلب قبل إغلاق التداول، فسيتم سحبه من السوق بمجرد أن يتم تنفيذه.

طلب صالح للمزاد (GOOD FOR AUCTION)

الطلب الصالح للمزاد هو طلب حد يمكن تداوله خلال فترات المزاد فقط.

طلب صالح أثناء المزاد (GOOD AT THE AUCTION)

طلبات مقدمة في السوق وتعمل بشكل أفضل خلال فترات المزاد فقط.

طلب صالح حتى الإلغاء (GOOD TILL CANCEL)

يتم وضع طلب صالح حتى الإلغاء لشراء أو بيع سهم بسعر محدد، ويظل نشطاً حتى تقرر إلغاءه أو تنفيذ التداول، وعادة ما يبلغ عمر هذه الطلبات 90 يوماً.

طلب عند الافتتاح (AT THE OPEN)

طلب يتم تنفيذه في مزادات افتتاح الأسواق، إما بسعر الافتتاح أو بالقرب من سعر الافتتاح قدر الإمكان.

طلب عند الإغلاق (AT THE CLOSE)

طلب يتم تنفيذه في مزادات إغلاق الأسواق، إما بسعر الإغلاق أو قريباً من سعر الإغلاق قدر الإمكان.

الطلبات الخوارزمية

يُعد الطلب الخوارزمي أو طلب "algo" استراتيجية تداول إلكترونية تُحل سجل الطلبات نيابةً عنك، ويتم تنفيذه تلقائياً وفقاً لمجموعة من المعايير المحددة مسبقاً.

تقدم L2 أربعة أنواع من الطلبات الخوارزمية:

- متوسط الأسعار المرجح بوقت التداول (TWAP)
- متوسط الأسعار المرجح بحجم التداول (VWAP)
- حجم التداول وفقاً للمتداول (Volume In Line)
- طلبات UBS TAP

باستخدام الخوارزميات، يمكنك تقليل تأثير الأسعار على طلبك، حيث سيتم تجزئته إلى وحدات عشوائية يتم تنفيذها تدريجياً، مع الاستفادة من أحجام السيولت باختلاف أنواعها. تستخدم طلبات الخوارزميات أيضاً تقنية تصنيف البنوك الاستثمارية لمكافحة التلاعب من قبل المشاركين الآخرين وتقليل الأثر بطلبك.

إعتماداً على الطلب الذي تستخدمه، ستهدف الخوارزميات إلى قياس أداء التنفيذ مقابل متوسط الأسعار أو المشاركة بنسبة مئوية من الحجم، بين أوقات بدء وانتهاء محددة.

متوسط الأسعار المرجح بوقت التداول (TWAP)

يتم قياس هذه الإستراتيجية من خلال ملف تنفيذي خطي خلال فترة زمنية محددة (دقيقة واحدة على الأقل). حيث تستخدم "حبة التصرف" عند تنفيذ طلبك، وبالتالي تقليل عدد المرات التي يتعين عليها تجاوز الفارق.

- المطلوب: حجم الطلب.
- الأشياء القابلة للإعداد: الحد (بما في ذلك سعر الحد) أو السوق، ووقت البدء والانتهاء، بالإضافة إلى خيار إمكانية المشاركة في المزادات المفتوحة والمغلقة.
- أشياء اختيارية: سعر الإتمام (السعر الذي ترغب عنده بتجاوز عمليات التداول الخوارزمي المعايير الأخرى لتنفيذ الطلب الكامل على الفور)، وأيضاً نسبة الحجم (الحد الأقصى لنسبة المشاركة).

متوسط الأسعار المرجح بحجم التداول (VWAP)

تم تصميم التداول الخوارزمي هذا لاستهداف مؤشر متوسط الأسعار المرجح بحجم التداول في الفترة ما بين الوقت المحدد للبدء والانتها. ويتم ذلك من خلال تحديد ملف أحجام التداول المتوقعة على مدى فترة زمنية محددة.

- المطلوب: حجم الطلب.
- الأشياء القابلة للإعداد: الحد (بما في ذلك سعر الحد) أو السوق، وكذلك وقت البدء والانتها، بالإضافة إلى إمكانية المشاركة في المزادات المفتوحة والمغلقة.
- أشياء اختيارية: سعر الإتمام (السعر الذي ترغب عنده بتجاوز عمليات التداول الخوارزمي المعايير الأخرى لتنفيذ الطلب الكامل على الفور)، وأيضاً نسبة الحجم (الحد الأقصى لنسبة المشاركة).

حجم التداول وفقاً للمتداول (VOLUME IN LINE)

يُشار إليه أحياناً بنسبة حجم التداول أو طلب المشاركة، وتهدف هذه الاستراتيجية إلى المشاركة في السوق بحجم تداول عند المعدل المستهدف الذي تحدده (يتراوح بين 1% إلى 50%). تجاوز الفارق بشكل متكرر للحفاظ على المعدل المستهدف قد يؤدي إلى الإضرار بجودة التنفيذ. لذا يُسمح للتداول الخوارزمي هذا باستخدام التقدير اللازم للاستفادة من الظروف المواتية.

- المطلوب: حجم الطلب، نسبة الحجم (معدل المشاركة المستهدف).
- الأشياء القابلة للإعداد: الحد (بما في ذلك سعر الحد) أو السوق، وكذلك وقت البدء والانتها، بالإضافة إلى إمكانية المشاركة في المزادات المفتوحة والمغلقة.
- أشياء اختيارية: سعر الإتمام (السعر الذي ترغب عنده بتجاوز عمليات التداول الخوارزمي المعايير الأخرى لتنفيذ الطلب الكامل على الفور).

طلبات UBS TAP

سيعمل طلب TAP بشكل مماثل لحجم التداول وفقاً للمتداول ولكنه يختلف عنه عند مستوى محدد أو مستوى الضرورة العاجلة للذين يتراوون بين منخفض ومرتفع لتحديد معدل المشاركة. كما سيقوم بالتحقق من وجود أي سيولة متاحة في تجمعات UBS المعتمدة بالإضافة إلى التنفيذ في البورصات.

- المطلوب: حجم الطلب، مستوى الضرورة العاجلة (منخفض أو مرتفع).
- الأشياء القابلة للإعداد: الحد (بما في ذلك سعر الحد) أو السوق، وكذلك وقت البدء والانتها، بالإضافة إلى إمكانية المشاركة في المزادات المفتوحة والمغلقة.
- أشياء اختيارية: سعر الإتمام (السعر الذي ترغب عنده بتجاوز عمليات التداول الخوارزمي المعايير الأخرى لتنفيذ الطلب الكامل على الفور)، وأيضاً نسبة الحجم (الحد الأقصى لنسبة المشاركة).

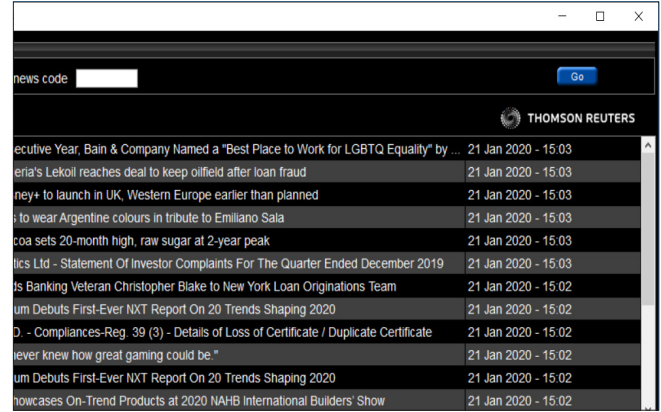
ملاحظات

- عند تحديد وقت بدء أو انتهاء فيما يتعلق بأحد الطلبات، يجب إدخاله وفقاً للتوقيت المحلي للبورصة وليس توقيت المنطقة الزمنية للمستخدم. وإذا لم يتم تحديد وقت بدء، فسيتم تنفيذ الطلب على الفور. وإذا لم يتم تحديد وقت انتهاء، فسيظل الطلب صالحاً حتى نهاية الجلسة الرئيسية في ذلك اليوم أو حتى يتم تنفيذه، أيهما أسبق.
- خواص سعر الإتمام وخيار المشاركة في المزاد في بداية اليوم أو نهايته (بما في ذلك المزادات المفتوحة/المغلقة) غير مفعلة في عمليات التداول الخوارزمي في الولايات المتحدة الأمريكية وكندا.

أخبار رويترز

للوصول إلى أخبار رويترز، انقر على زر الأخبار "News" في شريط التنقل في منصة L2 dealer.

إذا كنت ترغب في الحصول على أخبار عن سوق أو موضوع معين، وتعرف الرمز الخاص به (مثل رمز BARC.L الخاص بشركة Barclays المدرجة في بورصة لندن)، فما عليك سوى كتابته الرمز في شاشة رويترز والنقر على زر "Go".

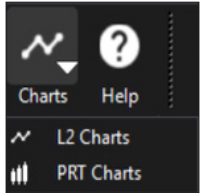


إذا كنت لا تعرف رمز السوق، فانقر على رمز "For a News Code" وأدخل العبارة التي تريد البحث عنها، على سبيل المثال، اكتب كلمة Vodafone وسيظهر لك رمز VOD.L. انقر على المقالات التي تهتمك لفتحتها في نافذة جديدة.

الرسوم البيانية في الزمن الحقيقي

للوصول إلى أداة الرسوم البيانية، انقر على زر "Charts" في شريط التنقل الرئيسي في منصة L2 dealer.

بمجرد التحويل، يمكنك الوصول إلى مجموعة كبيرة من الخصائص والأدوات التي يمكنك من خلالها رؤية كل ما يتعلق بالأسواق. انقر على قائمة المساعدة المنسدلة "Help" في شريط أدوات "ITCharts" وحدد "Help Manual".

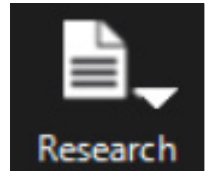


التعليقات بشأن الأسواق

يمكنك الوصول إلى تحليلات الخبراء من خلال النقر على زر "Research" في شريط أدوات منصة L2 لتنتقل إلى صفحتي Investor's Intelligence و Trading Central.

التقويم الاقتصادي وأداة AUTOCHARTIST

سيعرض التقويم الاقتصادي أي أحداث إخبارية مهمة يُتوقع أن تتسبب في تحريك الأسواق خلال اليوم، وأداة AutoChartist هي حزمة تخطيط أكثر تطوراً تسمح لك باستخدام الإشارات التقنية لتحديد فرص التداول المتاحة.



TRADING CENTRAL

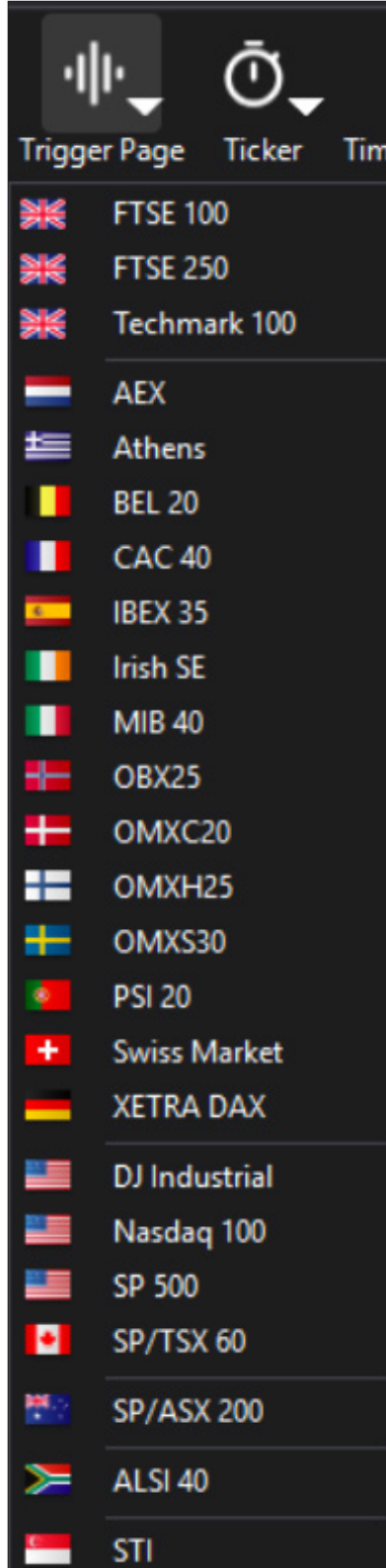
هو أحد المزودين الرائدة في مجال بحوث الاستثمار، ويمكنك من خلال منصة L2 Dealer الوصول إلى استراتيجياته الفنية التي تغطي أسواق الأسهم والمؤشرات والدخل الثابت والفوركس والسلع.

إن الدراسات الفنية اليومية التي يجريها Trading Central تعرض مدى معرفة المحللين وتنبؤات حركة الأسعار، بالإضافة إلى المنهجية التي يتبعونها للتوصل إلى استنتاجاتهم.

صفحات البدء لـ FTSE

توفر صفحات البدء (TRIGGER) أفضل وسيلة لاستطلاع مجموعة كبيرة من بيانات السوق المباشرة، التي يمكنك من خلالها تحديد أسهم معينة بسرعة لعرضها بوضوح أكبر. وتعرض كل صفحة من صفحات البدء قائمة شاملة لأسعار الأسهم الفردية وتغيرات الأسعار الخاصة بمجموعة من مؤشرات الأسهم الرئيسية. ويمكنك من خلال ذلك مراقبة التقلبات في الوقت الحقيقي عبر مؤشر كامل، جاهز للتداول بأي من الأسعار التي ترغب فيها.

يمكنك الوصول إلى صفحات البدء من شريط القائمة الرئيسي، والنقر على زر "Trigger" وتحديد إحدى البورصات من القائمة.



لتصدير مراكزك إلى تطبيق خارج L2 Dealer، فلدك خياران هما:

- التحديد المتعدد للصفوف التي تريد نسخها؛ ونسخ المعلومات ولصقها في أي تطبيق آخر باستخدام القائمة التي تظهر بالنقر على زر الماوس الأيمن.
- تحديد الخيار "Export"، الذي سيقوم بإنشاء ملف على جهاز الكمبيوتر يشمل كل المراكز الموجودة على نافذتك، باستخدام نفس التنسيق.

توفر لك هذه الخاصية سجل مراجعة سهل القراءة للطلبات الفردية المعروضة في سجل التداولات على منصة L2 dealer.

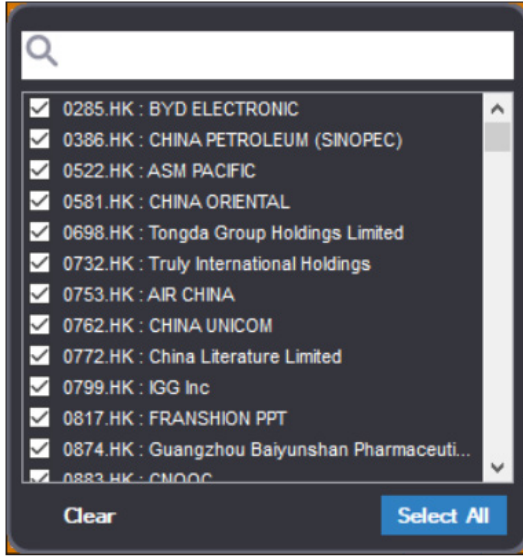
سجل التداولات (TRADEBOOK)

تعرض أداة سجل التداولات TradeBook جميع التداولات السابقة وتعرض طلباتك المباشرة في لوحة أعلى الشاشة والطلبات التي تم استكمالها (أي تم تنفيذها أو رفضها أو حذفها) في لوحة أسفل الشاشة. وهي أداة نموذجية للحصول على رؤية شاملة لآداء عمليات التداول الحالية، بما في ذلك أحجام التداول والأسعار وأوقات انتهاء الصلاحية.

تخصيص سجل التداول الخاص بك

من الممكن تخصيص سجل التداول الخاص بك عن طريق فرز الأعمدة حسب الجقل، مما يسهل عملية العثور على التداولات، وللقيام بذلك، ما عليك سوى النقر على رأس أي عمود أصفر واستخدام مربع البحث السريع للعثور على أداة الفرز المناسبة.

على سبيل المثال، إذا أردت البحث حسب رمز التداول، فانقر على "Symbol" واختر الرمز الذي تريده.



لحذف جميع أدوات الفرز، انقر على زر "Clear Filter".

يمكنك إنشاء العديد من سجلات التداولات، لكل منها مجموعة خاصة من أدوات الفرز القابلة للتخصيص، مما يمنحك أقصى قدر من المرونة. ويتم حفظها كلما قمت بإغلاق منصة L2 Dealer لحين قيامك ببدء جلسة جديدة.

التعليقات والتنبيهات

للإحفاظ بالملاحظات أو التنبيهات المهمة المتعلقة بالتداولات، يمكنك إرفاق تعليق لأي تداول. وللقيام بذلك، انقر بزر الماوس الأيمن على أي عملية تداول لتظهر قائمة اختر منها فتح نافذة "Comment".

تصدير سجل التداولات الخاص بك

هناك طريقتان لتصدير تداولاتك إلى تطبيق آخر خارج منصة L2 Dealer. يمكنك التحديد المتعدد للصفوف التي تريد نسخها؛ ونسخ المعلومات والصاقها في أي تطبيق آخر باستخدام القائمة التي تظهر بالنقر بزر الماوس الأيمن. بدلاً من ذلك يمكنك تحديد الخيار "Export"، الذي سيقوم بإنشاء ملف على جهاز الكمبيوتر الشخصي يشمل جميع التداولات المتوفرة في نافذتك، باستخدام نفس التنسيق.

مدقق التداول "TRADE AUDIT"

إن مدقق التداول يتتبع كل خطوة من طلبك ويُنسخ نقل التفاصيل بسهولة إلى ملف Excel أو أي تطبيقات أخرى مماثلة في نظام ويندوز.

Trigger Page: FTSE 100											
FTSE 100											
7602.75 -48.69 Open: 7651.44 L: 7550.47 Close: 7651.44 H: 7651.44											
Symbol	Last	Chg	Symbol	Last	Chg	Symbol	Last	Chg	Symbol	Last	Chg
AALL	2205.50	-35.00	DCCL	6446.00	-20.00	LLOYL	58.47	0.57	SBRYL	213.90	-2.10
ABFL	2655.00	27.00	DGEL	3248.00	-24.50	LSEL	7650.00	26.00	SDRL	3244.00	-2.00
ADML	2288.00	-22.00	EVR.L	402.70	-23.50	MGTL	689.80	-7.20	SGEL	731.40	4.40
AHTL	2535.00	8.00	EXPNL	2609.00	-34.00	MNDIL	1599.50	-23.00	SGRO	888.80	-5.80
ANTOL	954.00	-22.20	EZJ.L	1517.00	67.00	MNG.L	249.80	0.80	SKGL	2708.00	-28.00
AUTOL	589.40	5.80	FERGL	7096.00	-34.00	MRO.L	241.70	3.80	SLAL	315.30	1.40
AV.L	410.30	1.50	FLTRL	9022.00	46.00	MRWL	187.65	-1.60	SMDSL	356.30	-1.40
AWL	4933.00	-47.00	GLENL	238.90	-2.80	NG.L	891.20	-6.20	SMINL	1731.00	-20.00
AZNL	7801.00	-36.00	GSKL	1629.00	-9.00	NMC.L	1469.50	-30.50	SMTL	594.00	-3.50
BA.L	644.40	-3.20	HIKL	1961.00	7.00	NXT.L	6956.00	32.00	SN.L	1894.50	5.00
BARC.L	175.06	0.06	HLL.L	1800.00	23.00	OCDO.L	1326.00	-1.60	SPXL	9135.00	-20.00
BATS.L	3395.50	-26.00	HLMAL	2118.00	-19.00	PHNXL	739.60	0.90	SSEL	1483.00	-13.00
BDEV.L	805.20	-11.20	HSBAL	585.20	-7.20	POLYL	1255.50	-6.00	STANL	689.60	-9.80
BHP.L	1816.00	-25.20	IAG.L	835.20	-22.00	PRU.L	1402.50	-12.50	STJL	1110.00	1.50
BKGL	5176.00	34.00	IHG.L	4967.00	-179.00	PSN.L	2955.00	7.00	SVTL	2553.00	-26.00
BLND.L	579.00	-2.40	IHL	1115.50	-8.50	PSON.L	578.20	-10.40	TSCOL	244.80	-1.40
BNZL.L	2070.00	-5.00	IMBL	1995.20	-43.30	RB.L	6110.00	-23.00	TUJL	881.80	-10.40
BP.L	491.60	-1.90	INF.L	828.40	-29.00	RBSL	225.10	2.40	TW.L	213.70	-0.70
BRBYL	2251.00	-26.00	ITRKL	5918.00	-18.00	RDSAL	2211.00	-31.00	ULVRL	4399.00	-1.50
BT.A.L	179.82	-1.22	ITV.L	144.90	-1.00	RDSBL	2220.50	-32.00	UJ.L	895.40	-13.60
COHL	2774.00	-5.00	JD.L	853.40	-11.80	RELL	1985.00	-9.00	VDDL	154.92	-0.68
CCLL	3624.00	-21.00	JE.L	877.40	-4.80	RIOL	4593.00	-8.00	WPLL	1016.50	-1.00
CNAL	92.53	-0.92	JMATL	2814.00	14.00	RMVL	664.60	1.60	WTBL	4457.00	-47.00
CPGL	1943.00	8.00	KGFL	212.80	0.80	RR.L	667.40	3.00			
CRDAL	5080.00	-25.00	LANDL	956.00	-5.40	RSAL	551.20	-3.60			
CRHL	2943.00	-27.00	LGENL	307.90	5.70	RTO.L	470.00	-1.50			

بمجرد فتح صفحة البدء، ما عليك سوى النقر المزدوج على أي سهم مدرج لفتح شاشة L2 للسهم المعني.

سيتيح لك ذلك الوصول المباشر إلى سجل الطلبات الكامل ويسمح لك بالتداول على الأسهم. يمكنك الاحتفاظ بأي عدد من صفحات البدء مفتوحة في الخلفية أثناء التداول على سهم معين، وذلك لمراقبة التحركات الأخرى.

ويمكنك أيضًا عرض سجل الطلبات الكامل من خلال النقر بالزر الأيمن على الأسهم وتحديد خيار إضافة إلى شاشة L2. تتضمن الخيارات الأخرى فتح Deal Ticket أو Tick Chart لهذا السهم، ويمكنك أيضًا سحب وإفلات أي سهم في قائمة المراقبة الخاصة بك.

الرموز

تتيح لك أداة Tickers إمكانية عرض الأسعار في الزمن الحقيقي في نافذة مضغوطة يمكنها الانبثاق في جزء جانبي ضمن تنسيق المنصة الخاص بك، ويمكن إنشاء ما يصل إلى ثلاث شاشات للرموز باستخدام قائمة التبديلات الافتراضية الخاصة بمنصة L2 dealer أو استخدام أداة المراقبة المحترفة Watchlist Pro لإنشاء شاشة رموز خاصة بك.

وللوصول إلى أداة الرموز، انقر على زر "Ticker" في شريط التنقل الرئيسي في منصة L2 dealer.



Ticker: FTSE 100										
BKGL	BLNDL	BNZLL	BP.L	BRBYL	BT.A.L					
0.0	0.00	0.0	0.00	0.0	0.00					

نافذة المراكز

بالنقر على زر "Positions" سوف تظهر نافذة المراكز، حيث يمكنك القيام بما يلي:

- عرض معلومات مفصلة عن الطلبات المفتوحة والطلبات المراد فتحها
- تعديل التوقيفات وطلبات الحد
- إغلاق المراكز

من بين المعلومات المعروضة: المستوى الذي قمت بالتداول عنده، وحجم المركز، وإجمالي الأرباح/الخسائر اليومية وأي توقيفات أو طلبات حد مرتبطة بهذه المراكز. باستخدام زر "Aggregate" يمكنك تجميع أي من مراكزك لمنحك رؤية شاملة بشأن تعرضك لأي أداة مالية. ويمكنك تعديل عملة ربحك وخسارتك في كل مركز ما بين العملة المحلية للأداة وعملةك الأساسية المحلية، وذلك باستخدام أيقونة تغيير العملات "Currency Converter" الموجودة في أسفل يسار النافذة.

استخدام منصة L2 DEALER مناسب للمتداولين المتمرسين فقط

منصة L2 Dealer هي منصتنا المخصصة للمتداولين ذوي الخبرة، وتتسم منصة L2 Dealer بكونها أكثر تعقيدًا وتنطوي على بعض المخاطر أكثر من المنصة القياسية للعقود مقابل الفروقات بالسوق الموازية* "OTC CFD" ولذلك فهي غير مناسبة للجميع. قبل التسجيل في L2 Dealer، يجب عليك التأكد من أنك على علم ودراية كافية بالمنصة والمخاطر الإضافية التي تنطوي عليها.

تنطوي منصة L2 DEALER على مخاطر إضافية مقارنة بمنصتنا القياسية للعقود مقابل الفروقات

على النحو الموضح في القسم 1، فإن المنتج النهائي الذي تتلقاه من منصة L2 Dealer هو نفس المنتج الذي تتلقاه من المنصة القياسية للعقود مقابل الفروقات بالسوق الموازية (على سبيل المثال عقود الفروقات التي لدينا). ومن ثم فإن مخاطر المنتجات المرتبطة بكلا المنصتين متماثلة إلى حد كبير. ومع ذلك، فنظرًا لأن الطريقة التي تحصل بها على عقود مقابل الفروقات عبر منصة L2 Dealer مختلفة وأكثر تعقيدًا من الطريقة التي تحصل بها على العقود نفسها عبر المنصة القياسية للعقود مقابل الفروقات بالسوق الموازية، فإن منصة L2 Dealer تنطوي على مخاطر إضافية.

منصة L2 DEALER تتسم بالتعقيد

تتيح لك منصة L2 Dealer عرض سجل الطلبات بالكامل، وبالتالي فهي أكثر تعقيدًا من عرض السعر في المنصة القياسية للعقود مقابل الفروقات بالسوق الموازية* "OTC CFD".

أنت مطالب بمعرفة قواعد البورصة وقوانينها

باعتباره شرطًا لمنحك حق الوصول إلى منصة L2 Dealer والسماح لك بالتداول في السوق الأساسية باسمنا، فإنك توافق على تحمل مسؤولية معرفة جميع القواعد والقوانين المتعلقة بالبورصات التي تتداول عليها. ويتضمن ذلك قواعد البورصات (مثل قواعد بورصة لندن) وقواعد الإفصاح عن المصالح

(مثل قواعد عمليات الاستحواذ)، وقواعد سلوك الأسواق (مثل قواعد التداول بالداخل وقواعد إساءة استخدام السوق)، وبموجب شروطنا الخاصة باتفاقيات العميل، فإنه يجب عليك تعويضنا بشكل كامل عن أي خسارة أو غرامة أو عقوبة أو أي مسؤولية أو رسوم أخرى مماثلة علينا تحملها أو فرضت علينا لأي سبب من الأسباب (بما في ذلك ما ينتج عن عدم التزامك بقواعد وقوانين البورصات) من قبل أي بورصة أو أي هيئة تنظيمية أخرى تتعلق بأي شكل من الأشكال بفتحك أو إغلاقك لمعاملة، أو أي معاملة تتعلق بنا لتحويط معاملاتك. لتجنب الشك، يمتد هذا التعويض إلى أي استعادة للأسهم أو رسوم اقتراض الأسهم أو إعادة شراء الرسوم التي تفرضها أي سوق أساسية فيما يتعلق بالمعاملة التي قمت بها. إذا كان هناك أي تعارض بين أحكام هذه الفقرة وأحكام اتفاقية العميل، فإن الأخيرة هي التي تسري.

يجب عليك معرفة قواعد التعامل مع موفر خدمة التجزئة (RSP ETIQUETTE)

إذا اخترت التعامل مع موفر خدمات التجزئة عبر منصة L2 Dealer، فيجب عليك معرفة واتباع قواعد التعامل مع موفري الخدمات.

أخطاء لا يمكن تجاوزها

نظرًا لمكانتنا في السوق الأساسية التي تنعكس فيما نقدمه لك من عقود نموذجية، فلا يمكنك تغيير أو إلغاء الطلب بعد تأكيده. ولذلك يجب عليك توثي الحذر الشديد عند تقديم الطلبات والتأكد من إدخال الحجم والسعر الصحيح. وإذا قمت بتقديم طلب عن طريق الخطأ، فستكون ملزمًا بالكمية والسعر الذي تم تنفيذ الطلب بهما.

قد تنطوي منصة L2 DEALER على بعض الرسوم

قبل بدء التداول عبر منصة L2 Dealer، يجب عليك معرفة التكاليف التي تنطوي عليها.

قد يُطلب منك سداد بعض رسوم استخدام البيانات، وهذا يتوقف على البورصة التي ترغب بالتداول فيها. اتصل بنا للحصول على مزيد من المعلومات عن هذه التكاليف بالإضافة إلى العمولات ورسوم التمويل.

* يعني ذلك أن المنصة لا تعرض معلومات كافية ووافية حول الأسواق وأن أسعار البيع والشراء يحددها موفرو العقود مقابل الفروقات.

9. الفوركس المباشر في L2

مقدمة

الفوركس المباشر في "L2" "L2 Forex Direct" هي خدمة تداول تتميز بمستوى احترافي تُقدم حصريًا لعملاء IG من المؤسسات وعملاء الفوركس المحترفين الذين يتداولون بأحجام كبيرة، وتتوفر هذه الخدمة على منصة L2، ولكنها ليست مناسبة وغير متاحة لجميع عملاء L2.

تعمل خدمة الفوركس المباشر في L2 على تيسير تداول الفوركس عبر العقود مقابل الفروقات بناءً على الأسعار المشتقة من تجمعات السيولة من خلال Currenex لدى IG. وتتيح منصة L2 لعملائنا الاستفادة الكاملة من بوابتنا التي تضم العديد من البنوك بالإضافة إلى السيولة التي تقدمها خدمة Currenex مما يسمح لك بالتنفيذ مباشرة في سجل الطلبات باسمنا، وفي نفس الوقت إنشاء مراكز عقود مقابل الفروقات تلقائيًا داخل أسواق IG.

كيفية عمل الخدمة: لتفعيل خدمة الفوركس المباشر على حساب IG الخاص بك، يجب عليك أولًا تفعيلها من خلال تفضيلات حسابك على منصة L2 عبر خيار الإعدادات الموجود على الحساب "My Account Settings". وبمجرد إرسال طلب عبر منصة L2 لسجل الطلبات لدينا، يقوم نظامنا بفحص الهامش على الفور للتأكد من إمكانية إجراء التداول. إذا كان ذلك مسموحًا به، يتم إرسال طلب مماثل إلى سوق Currenex من خلال أسواق IG وتستخدم في الوقت نفسه في معاملة عقود مقابل الفروقات معنا. وسيقوم نظامنا بمطابقة جميع الطلبات والتداولات ويعطيك مركزًا مماثلًا عبر منصة العقود مقابل الفروقات بالسوق الموازية يكون مماثلًا تمامًا (تفضل بسخونًا أو زيارة موقعنا للحصول على تفاصيل عن منصة العقود مقابل الفروقات بالسوق الموازية* "OTC CFD").

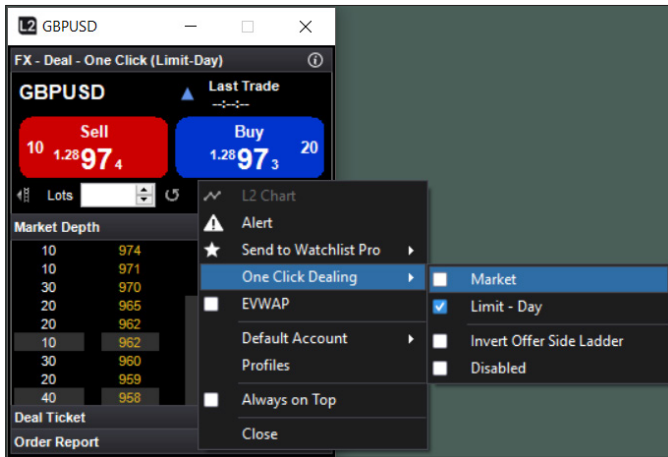
الوظائف والخصائص

العقود وأحجام الحصة (LOTS)

يتم تقديم تداولات L2 Forex Direct التي يتم إجراؤها عبر منصة L2 وفقًا لأحجام الحصة القياسية. وتتساوى الحصة القياسية الواحدة 100,000 من العملة المحددة في الأول. ولمزيد من التفاصيل، يرجى الاطلاع على تفاصيل العقد لدينا على موقعنا على الإنترنت أو الاتصال بمكتب خدمة العملاء للحصول على التفاصيل.

التداول بنقرة واحدة

للتداول السريع، يمكن ضبط كل بطاقة تداول على وضع التداول بنقرة واحدة، بالنقر بزر الماوس الأيمن على بطاقة التداول واختيار إما وضع ليوم واحد "Limit-Day" أو وضع السوق "MKT" ضمن خيار التداول بنقرة واحدة أو الخيارات العامة.



يقوم التداول بنقرة واحدة المضبوط على وضع يوم واحد "Limit-Day" بإرسال طلبك إلى البورصة في صورة طلب صالح ليوم واحد بالسعر الذي تحدده. ولذلك، فإذا كان السعر الذي تنقر عليه متناهيًا بالمبلغ الذي تطلبه، فسيتم تنفيذ طلبك. وإذا كان الحجم الكامل الذي طلبته غير متوفر بالسعر الذي حددته

أو تحرك السوق، فسيتم تنفيذ طلبك بالمبلغ المتوفر وسيتم تنفيذ ما تبقى كطلب بالسعر الذي قمت بالنقر عليه حتى نهاية اليوم (الساعة 22:00 بتوقيت المملكة المتحدة). ويمكنك بالطبع تعديل أو إلغاء أي طلب أو ما تبقى من الطلب في أي وقت.

يقوم التداول بنقرة واحدة المضبوط على وضع السوق "MKT" بإرسال أمر بالتداول في السوق، أي بسعر السوق السائد بالحجم الذي طلبته. ولذلك، فقد يجزي في بعض الحالات تنفيذ طلبك بسعر مختلف عن السعر الذي قمت بالنقر عليه تبعًا لإمكانية حركة السوق.

يرجى ملاحظة أنه سيتم حجز جميع طلبات التداول بنقرة واحدة المضبوطة على وضع يوم واحد ووضع السوق كمركز واحد بمتوسط السعر الذي تتلقاه للمعاملة. أي أنه لن يتم حجز الطلبات التي تم تنفيذها جزئيًا كعمليات تداول منفصلة.

ولن يتم حجز الطلبات الصالحة ليوم واحد التي تم تنفيذها جزئيًا في حسابك حتى يتم تنفيذ الطلب بالكامل أو إلغاء المتبقي من الطلب (في حال كان التنفيذ جزئيًا).

الوظائف والميزات (تتمة)

وظائف الطلبات

تقوم منصة L2 بتسهيل مجموعة واسعة من الطلبات تشمل طلبات الأسواق وطلبات الإيقاف وطلبات الحد والطلبات من نوع عند الأفضل (at best) والتي يمكن تركها جميعاً إما على أنها طلبات صالحة حتى الإلغاء أو صالحة حتى نهاية اليوم، حيث من الممكن القيام بذلك من خلال القائمة المنسدلة لبطاقة التداول.

علوة على ذلك، تتيح لك منصة L2 اختبار ما إذا كانت طلبات الإيقاف الخاصة بك سيتم تشغيلها على أساس سعر العرض أو البيع.

على سبيل المثال، يُظهر الطلب أو البيع المالي للجنه الإسترليني مقابل الدولار الأمريكي 1.30076 - 1.30077، وقمت بوضع طلب التوقف في شراء عدد 50 حصة من زوج GBP/USD بسعر 1.3009 واخترت أن يتم تنفيذ طلب الإيقاف على أساس سعر العرض. على هذا الأساس، سيتم تنفيذ طلبك عندما يصل سعر العرض في السوق إلى 1.3009، وعند هذه النقطة سيتم تنفيذ شراء عدد 50 حصة من زوج GBP/USD في السوق نيابة عنك.

ولكن إذا كنت قد اخترت تنفيذ طلب الإيقاف على أساس سعر البيع، فسيتم تنفيذ الطلب عندما يصل سعر البيع في السوق إلى 1.3009 فعند هذه النقطة سيتم شراء عدد 50 حصة من زوج GBP/USD بسعر السوق السائد.

يُرجى ملاحظة أن جميع الطلبات الصالحة حتى نهاية اليوم ستستمر حتى الساعة 22:00 بتوقيت المملكة المتحدة وعند هذا الموعد سيتم إلغاؤها.

وسيتم حجز جميع الطلبات باستثناء الطلبات الصالحة حتى الإلغاء "GTC" على حسابك بمتوسط السعر الذي تم تنفيذه للطلب. ولن يتم تنفيذ أي جزء من الطلب حتى يتم تنفيذ الطلب بالكامل أو إلغاء الطلب (إذا تم تنفيذه جزئياً).

سيتم حجز الطلبات الصالحة حتى الإلغاء على حسابك فوراً حيث يتم إجراء كل تنفيذ جزئي.

معلومات كافية ووافية حول السوق

تتيح لك كل بطاقة تداول رؤية سجل الطلبات الخاص بكل زوج عملات بما يصل إلى 10 مستويات، مما يسمح لك بمراقبة تقدم طلباتك.

توضح المعلومات الكافية والوافية للسوق الكمية من حيث عدد الحصص لكل سعر متاج.

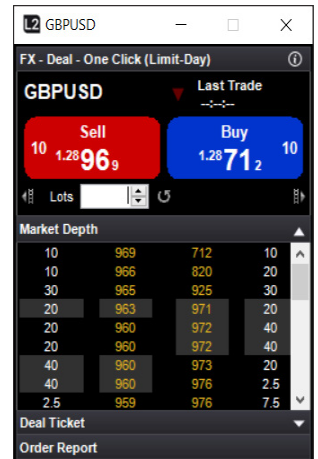
يمكنك أيضاً تعيين سجل الطلبات ليظهر في عرض مؤشر المتوسط المرجح بحجم التداول "EVWAP" الذي يحدد الكميات التي يكون كل سعر فيها جيداً للسماح لك باتخاذ قرارات التداول بشكل أكثر وضوحاً.

السيولة وعقود السوق الموازية

لا يحتوي سجل طلبات Currenex على مجموعة سيولة Currenex فحسب، بل أيضاً سيولة ما يصل إلى 15 بنكا رفيع المستوى في أي وقت.

ومع ذلك، فإذا كانت لديك أي مخاوف بشأن السيولة، فإن منصة L2 dealer تتيح أيضاً لعملائنا الفرصة لتداول نفس العقود مقابل التداول عبر عرض فروقات الأسعار الثابتة في السوق الموازية.

يعني ذلك أنه يمكنك على سبيل المثال فتح مركز عبر خدمة الفوركس المباشر وإغلاقه من خلال التعامل مع عرض فروقات الأسعار الثابتة في السوق الموازية مع فريق التداول أو العكس بالعكس فتح عقد مقابل عرض فروقات الأسعار الثابتة في السوق الموازية وإغلاقه عبر منصة L2 dealer.



Search	Browse	Epic	Bid	Ask	BidV
		GBPCAD	1.71621	1.71465	
		GBPCHE	1.26132	1.26076	
		GBPCZK	29.6621	29.6778	
		GBPKDK	8.8380	8.8320	
		GBPHUF	399.280	399.430	
		GBPIJP	141.745	141.765	
		GBPMXN	24.0570	24.0560	
		GBPNOK	11.54990	11.55350	
		GBPNZD	2.01932	2.01721	
		GBPNLN	5.03647	5.04013	
		GBPSEK	12.45890	12.44888	
		GBPSGD	1.79099	1.79766	
		GBPTRY	0.00000	0.00000	
		GBPSUD	1.23732	1.23943	
		GBPSAR	19.23559	19.23170	
		NOKSEK	1.04203	1.04281	
		NZDODD	0.84926	0.84950	
		NZDOHF	0.62463	0.62480	
		NZDUIP	70.192	70.209	
		EURMXN	0.63870	0.63856	

ويمكنك أيضاً ترك طلبات مقابل مراكز معينة ليراقبها مزود الطلبات بدلاً من تقديمها في سجل طلبات الفوركس المباشر لدى Currenex.

يمكن العثور على عرض فروقات الأسعار الثابتة في السوق الموازية في المجلد الفرعي للعملات بعقود السوق الموازية "Folder Contracts" داخل تدرج القاموس.

مثال

عند شراء عدد 50 حصة من زوج العملات USD/CAD عبر L2، وترغب في تقديم طلب إيقاف على المركز طيلة الليلة لكنك قلق من أن نقص السيولة المحتمل في جلسة التداول قصيرة الأجل قد يعني أن السعر الذي قد يتم تنفيذه طلبك به لن يكون مواتياً لك. ولذلك فقد تقرر ترك طلب الإيقاف مع خادم الطلبات لدينا لإجراء المراقبة والتنفيذ نيابة عنك. وفي هذه الحالة، ستقوم بإيقاف طلب إيقاف لمركزك من نافذة المراكز المفتوحة أو ترك طلب عبر بطاقات تداول السوق الموازية لدينا.

الرسوم

يُرجى ملاحظة أن التداول معنا عبر L2 Forex Direct يقتضي مجموعة مختلفة من الرسوم عن منتجات الفوركس الأخرى بما في ذلك عروض الفروقات الثابتة في السوق الموازية.

وتختلف أسعار العمولات في حسابك بناءً على حجم العقود التي تداولتها في الشهر السابق.

الحجم (مليون دولار أمريكي)	العمولة (دولار أمريكي لكل مليون دولار أمريكي)
أقل من 100	60
أقل من 500	30
أقل من 1500	20
أكبر من 1500	10

فيما يلي اثنين من الأمثلة على كيفية حساب العمولة:

مثال 1

يشترى العميل عدد 10 حصص من زوج العملات EUR/USD (عقد واحد = 100,000 يورو) بسعر 1.3800 وبالتالي فإن المبلغ التقديري لليورو الذي يجري تداوله هو 1,000,000 يورو (10 حصص بسعر 100,000 يورو لكل حصة).

وبالتالي فإن المبلغ التقديري الذي تم التداول به بالدولار الأمريكي هو 1,379,900 (1,000,000 يورو مضروباً في 1.3799 (السعر المتوسط لسعر عرض EUR/USD لدينا عند وقت حجز التداول على حسابك)).

لذلك بعد أن نطبق رسوم قدرها 60 دولاراً أمريكياً لكل مليون دولار أمريكي، ستكون العمولة المفروضة على التداول 82.79 دولاراً أمريكياً

(USD1,379,900 / 1,000,000) * 60)

مثال 2

عند شراء العميل عدد 2,000 حصة من زوج GBP/JPY (عقد واحد = 100,000 جنيه إسترليني) بسعر 2.3700، وبالتالي يتم حساب المبلغ التقديري للدولار الأمريكي الذي يتم تداوله على النحو التالي:

المبلغ التقديري للجنه الإسترليني هو 200,000,000 (2,000 حصة بسعر 100,000 جنيه إسترليني لكل حصة).

وبالتالي فإن المبلغ التقديري بالدولار الأمريكي هو 264,000,000 (200,000,000 جنيه إسترليني مضروباً في 1.3200 (السعر المتوسط لسعر عرض GBP/JPY لدينا عند وقت حجز التداول على حسابك)).

لذلك بعد أن نطبق مبلغاً قدره 30 دولاراً أمريكياً لكل مليون دولار أمريكي، ستكون العمولة المفروضة على التداول 792 دولاراً أمريكياً

(USD264,000,000 / 1,000,000) * 30)

سيتم حجز جميع العمولات على الحساب بالدولار الأمريكي ما لم يتم الاتفاق على خلاف ذلك. سيكون هناك حد أدنى للرسوم قدره 30 دولاراً أمريكياً.

لن يتم فرض أي عمولة على التداول مع عرض الفروقات الثابتة في السوق الموازية. يتم احتساب رسوم هذه المعاملات ضمن الفوارق الخاصة بنا (يمكن العثور على تفاصيلها من خلال تفاصيل العقد لدينا).

شروط الاستخدام/ قواعد المشاركة

خدمة L2 Forex Direct مخصصة للاستخدام لتداولي الفوركس من عملاء المؤسسات وعملاء الفوركس المحترفين الذين يتداولون بأحجام كبيرة. وهذا المنتج عبارة عن عرض متطور، ومن ثم فهو غير مناسب للجميع ولا يتوفر للجميع.

يرجى ملاحظة أن IG قد أقامت علاقات قوية مع البنوك المزودة للسيولة، وذلك للسماح لعملائنا بالوصول إلى أسعار تداولاتهم داخل سجلات طلبات L2 Forex Direct. ويمكن أن تؤدي الشكاوى الناجمة عن أطرافنا المقابلة فيما يتعلق بالتداولات أو أنماط التداولات لعميل معين من عملاء L2 Forex Direct إلى قيام البنوك الموفرة للسيولة بحذف أي من/أو كل معدلات التداول من سجلات طلبات الفوركس المباشر.

قد تؤدي أيضاً إساءة استخدام المنصة أو الإفراط في التداول بحجم كافٍ كل شهر إلى تقييد امتيازات التداول أو منع الوصول إلى منصة L2 Forex Direct.

البدء

إذا كنت ترغب في الوصول إلى الفوركس المباشر في "L2 FOREX DIRECT" L2، فيُرجى الاتصال بمكتب دعم المؤسسات لدينا، والذي يرحب بمناقشة متطلباتك ومساعدتك في عملية الإعداد.

بمجرد التحدث إلى مكتب دعم المؤسسات لدينا ومنحك حق الوصول إلى L2 Forex وحصولك على اسم مستخدم وكلمة مرور لمنصة L2 dealer، فيمكنك متابعة متطلبات النظام لدينا وعملية التثبيت المتعلقة بمنصة L2 dealer عبر موقعنا على الإنترنت.

إساءة استخدام السوق

بموجب اللائحة الأوروبية لإساءة استخدام السوق (MAR) توجد العديد من أنواع السلوكيات التي قد تشكل إساءة استخدام للسوق، ويرد بيانها في الملخص الوارد أدناه.

تعريف إساءة استخدام السوق:

تعتبر عملية إساءة استخدام السوق " جريمة جنائية ومدنية على السواء فيما يتعلق بالأسواق المالية. وهي تتألف من التعاملات الداخلية، والإفصاح غير القانوني عن المعلومات الداخلية، والتلاعب بالسوق.

الأشخاص الذين تؤثر فيهم لائحة إساءة استخدام السوق:

تتبع لائحة إساءة استخدام السوق بمدى يتجاوز الحدود الإقليمية مما يعني أنها تؤثر في كل من يتفاعل مع أسواق الاتحاد الأوروبي أو كل من قد يؤثر في أسواق الاتحاد الأوروبي. ولا فرق سواء أكان الشخص معتمدًا من قبل هيئة مراقبة السلوكيات المالية (FCA) أو يقيم في المملكة المتحدة أو الاتحاد الأوروبي أو في جميع أنحاء العالم، أو ما إذا كان مستثمرًا محترفًا أو مستثمرًا تجزئة.

الاستثمارات والأسواق التي تشملها اللائحة الأوروبية لإساءة استخدام السوق (MAR):

تشمل لائحة إساءة استخدام السوق تداول الأدوات المالية والمنتجات ذات الصلة التي يتم إجراؤها من خلال البورصات و"الأسواق الموازية". ويعني الجانب الخارجي أن السلوكيات المسببة من جانب أشخاص من خارج الاتحاد الأوروبي من خلال شركات غير تابعة للاتحاد الأوروبي على أوراق مالية غير مدرجة في الاتحاد الأوروبي يمكن التقاطها إذا كانت هذه الأوراق المالية أو الأوراق المالية ذات الصلة متداولة أيضًا في البورصات الأوروبية أو في مرفق تداول متعدد الأطراف (MTF) أو في مرفق تداول منظم (OTF) في أوروبا.

ماهية التلاعب بالأسواق:

تنطبق جريمة التلاعب بالسوق على كل نشاط ينجم عنه تلاعب فعلي أو محاولة للتلاعب ويمكن تنفيذه عبر جميع أنواع الطلبات مثل الطلبات الأولية والتعديلات والتحديثات والإلغاءات. وفيما يلي أمثلة على السلوكيات والأنشطة التي يجب اعتبارها تلاعبًا بالسوق، على سبيل المثال لا الحصر:

التلاعب بالمعاملات:

يتألف ذلك من تنفيذ المعاملات أو طلبات التداول (بخلاف الأسباب المشروعة) التي تعطي، أو من المحتمل أن تعطي، انطباعًا زائفًا أو مضللًا فيما يتعلق بتوريد أو طلب أو فيما يتعلق بسعر استثمار مالي أو عقد سلع فورية ذي صلة، أو تأمين سعر أداة على مستوى غير طبيعي أو اصطناعي.

تشمل الأمثلة على السلوك الذي قد يشكل تلاعبًا بالمعاملات عن طريق الانطباعات الزائفة أو المضللة ما يلي:

- شراء أو بيع استثمارات عند إغلاق السوق بقصد تضليل المستثمرين الذين يتصرفون على أساس أسعار الإغلاق، بخلاف ما يتم لأغراض مشروعة.
- التداولات التي يقصد بها الغسل، أي الدخول في تداول عندما لا يكون هناك تغيير في حق الاقتراع أو مخاطر السوق، أو عندما يكون هناك نقل لحق الاقتراع أو حدوث مخاطر السوق فقط بين أطراف تعمل بالتواطؤ، بخلاف ما يتم لأغراض مشروعة.
- تقديم صورة خاطئة عن السوق، أي الدخول في سلسلة من المعاملات التي يتم عرضها في عرض عام بغرض تقديم انطباع عن النشاط أو حركة السعر.
- إدخال الطلبات في نظام تداول إلكتروني، بأسعار أعلى من الطلب السابق أو أقل من العرض السابق، وسحب تلك الطلبات قبل تنفيذها، من أجل تقديم انطباع مضلل بأن هناك طلبًا أو عرضًا على الاستثمار بهذا السعر.

تشمل الأمثلة على التلاعب بالمعاملات عن طريق تحديد السعر ما يلي:

- عمليات التداول أو الطلبات التي تضمن مركزًا مهميًا على العرض أو الطلب على الاستثمار والتي لها تأثير في تثبيت الأسعار أو خلق ظروف تداول غير عادلة، بخلاف ما يتم لأغراض مشروعة.
- المعاملات التي يتم فيها إدخال طلبات البيع والشراء في نفس الوقت تحديداً أو تقريبًا بنفس السعر والكمية من جانب نفس الطرف أو من جانب أطراف مختلفة ولكن متواطئة مع بعضها البعض، بخلاف ما يتم لأغراض مشروعة.
- إدخال طلبات صغيرة في نظام تداول إلكتروني، بأسعار أعلى من الطلب السابق أو أقل من العرض السابق، من أجل تحريك سعر الاستثمار، بخلاف ما يتم لأغراض مشروعة.
- ضغط زائف، أي عندما يكون للشخص تأثير كبير في العرض أو الطلب على الاستثمار ويخترط في سلوك ما بغرض تحديد السعر عند مستوى مضلل.
- التداول في سوق واحد أو منصة أسواق بهدف التأثير بشكل غير مشروع في سعر نفس الاستثمار أو استثمار ذي صلة يتم تداوله في سوق منظمة أخرى.

وسائل التلاعب:

يتكون هذا السلوك من تنفيذ معاملات أو طلبات تداول تستخدم أجهزة وهمية أو أي شكل آخر من أشكال الخداع.

تشمل الأمثلة على وسائل التلاعب ما يلي:

- "الضح والتفريغ"، أي اتخاذ مركز شراء في استثمار ما، ثم نشر معلومات إيجابية مضللة عن الاستثمار، بهدف زيادة سعره.
- "إساءة السمعة والشراء"، أي اتخاذ مركز بيع في استثمار ما ثم نشر معلومات سلبية مضللة عن الاستثمار، بهدف خفض السعر.

ماهية التداول الداخلي:

يحدث التداول الداخلي عندما يمتلك شخص ما (سواء أكان طبيعيًا أم قانونيًا) معلومات داخلية ويستخدم تلك المعلومات من خلال الحصول على الأدوات المالية التي تتعلق بها المعلومات أو التخلص منها. لحسابه الخاص، أو لحساب طرف آخر، بصورة مباشرة أو غير مباشرة. ويعتبر إلغاء أو تعديل الطلب أيضًا من التداولات الداخلية.

قد تشمل الأمثلة على التداولات الداخلية ما يلي:

- تناول أحد المديرين في PLC B الغذاء مع أحد الأصدقاء ويُدعى Y. ويقوم X بإخبار Y أن شركته قد تلقت عرض استيلاء استثنائي مقابل سعر السهم الحالي الذي يتم التداول عليه. يدخل Y في رهان على فرق السعر أو قيمته بمرجعية سعر سهم PLC B بناءً على توقعه أن السعر في PLC B سيرتفع بمجرد الإعلان عن عرض الاستحواذ.
- يحصل موظف في PLC B على معلومات تفيد بأن PLC B قد فقدت للتو عقدًا مهمًا مع عميلها الرئيسي. وقبل الإعلان عن المعلومات عبر الخدمة التنظيمية للمعلومات، يقوم الموظف ببيع أسهمه في شركة PLC B بناءً على المعلومات المتعلقة بخسارة العقد. في حين أنه ليس ملزمًا بالقيام بذلك.
- قبل النشر الرسمي لمستويات أسهم بورصة لندن للمعادن (LME)، يعلم أحد متداولي المعادن (من الداخل) أن هناك انخفاضًا كبيرًا في مستوى أسهم الألومنيوم في بورصة لندن للمعادن. ويتم إتاحة هذه المعلومات عادةً لمستخدمي مكان التداول المعني. ويشترى المتداول عددًا كبيرًا من العقود الآجلة من هذا المعدن في بورصة لندن للمعادن، بناءً على معرفته بالانخفاض الكبير في مستويات أسهم الألومنيوم.
- يقبل متداول في مكتب التداول لدى شركة تداول في مشتقات النفط طلبًا كبيرًا جدًا من أحد العملاء للحصول على مركز شراء في عقود النفط الآجلة التي يتم تسليمها في شهر معين. وقبل تنفيذ الطلب، يتداول المتداول لصالح الشركة وعلى حسابه الشخصي عن طريق مركز شراء في تلك العقود الآجلة للنفط، بناءً على توقع أنه سيكون قادرًا على بيعها بالربح بسبب الزيادة الكبيرة في الأسعار التي ستنتج عن تنفيذ طلب عميله. فيمكن أن تشكل كلتا عمليتي التداول ما يعرف بالتداول الداخلي.

ماهية الإفصاح غير المشروع:

يحدث هذا الأمر عندما يفصح أحد الموجودين بالداخل عن معلومات داخلية لشخص آخر بخلاف ما هو منصوص عليه في المسار المشروع لممارسة وظيفته أو مهنته أو واجباته.

يمكن أن تتضمن الأمثلة على الإفصاح غير المشروع ما يلي:

- يعمل A مديرًا في XYZ ويتناول الغذاء مع أحد الأصدقاء ويُدعى B، الذي ليس لديه اتصال مع XYZ أو مستشاريها. ويقوم A بإخبار B بأن شركته قد تلقت عرض استحواذ؛ أو
- عند اتصال المدير المالي لشركة XYZ بعطل لدى بنك استثماري، ويُفصح هذا الممثل عن تفاصيل حساب الأرباح والخسائر من واقع أحدث حسابات الإدارة غير المنشورة لدى XYZ.
- عند علم أحد الموظفين بمعلومات سرية حساسة عن الأسعار، مثل المعلومات التي لم يتم الإفصاح عنها علنًا حتى الآن فيما يتعلق بوجود أو تسعير عرض ثانوي، مثل الإفصاح عن هذه المعلومات خارج سياق واجباته المهنية العادية.

إن التداول مباشرة مع صانعي السوق عبر موفر خدمة تجزئة لا يكون متاحًا في الغالب لغير الأعضاء في بورصة لندن. ولكوننا موفر L2 وعضو في بورصة لندن، يتم وضع الطلب باسمنا. لذلك، من الضروري مراعاة آداب التعامل الصحيحة مع هذا النظام.

يتعين علينا، بصفتنا موفر L2، أن نأخذ في الاعتبار احتياجات جميع عملائنا الذين يتعاملون مع موفر خدمة التجزئة، وبالتالي سنضطر إلى منع وصول أي عميل فردي إلى موفر خدمة التجزئة إذا كانت هناك شكوى من جانب أي صانع للسوق. تنطوي آداب السوق على صس سليم إلى حد كبير، لذلك لا ينبغي أن يثني هذا الأمر المتداول عن طلب خدمات موفر خدمة التجزئة.

تتضمن بعض الإجراءات التي قد تنتهك آداب السلوك المقبولة ما يلي:

- طلب الحصول على عروض أسعار متعددة دون الدخول في تداولات، نظرًا لأنه يتم الاحتفاظ بالسعر لمدة 15 ثانية، فقد يتحرك سعر السهم في صالحك خلال تلك الفترة. في حين أنه يكون مناسبًا للتداول إذا ما تحرك السعر، فليس من المقبول طلب الأسعار بشكل متكرر وإجراء التداولات عند تحرك الأسعار فقط. وقد يرفض موفر خدمة التجزئة مثل هذا الأمر. وإذا كنت تبحث عن مستوى محدد، فيجب عليك وضع طلب الحد.
- التداول على الأسهم المتحركة. لا سيما في حالة أسهم SETSqx، فإن موفري خدمة التجزئة يشعرون بالقلق من "انتقائها" إذا لم يتمكنوا من تحريك أسعارهم على الأسهم المدفوعة بالزخم. مع أسهم SETSqx سريعة الحركة، يفضل اللجوء إلى أحد الطلبات. في حين أن السهم المتحرك قد يكون موضوعيًا، فإن موفر خدمة التجزئة سوف يمارس حقه فيما يتعلق بمن يتعامل معه. وسيؤدي التعامل مع موفر خدمة التجزئة للتداول على أساس الزخم إلى سحب هذا المرفق على الفور.
- التعامل مع موفر خدمة التجزئة وسجلات الطلبات. إذا كان لديك طلب لعدد 20,000 سهم وكان سعر موفري خدمات التجزئة هو 10,000 فلا يمكنك شراء 10,000 ثم شراء 10,000 أخرى على الفور. وبالمثل، يجب ألا تشتري 10,000 من خلال موفري خدمة التجزئة ومن ثم شراء 10,000 عبر SETS. وبطبيعة الحال، يحتاج موفر خدمة التجزئة إلى منحه فرصة لوقف التداول على جزء من المركز المعني إذا لزم الأمر. إذا كنت بحاجة إلى شراء 20,000، فيمكنك ترك هذا كطلب حد، أو طلب هذا الأمر من خلال مكتب التداول.
- حركة مخزون السلع المادية، إذا كان يعطي أو يحتمل أن يعطي انطباعًا مفضلًا بشأن عرض أو طلب أو سعر أو قيمة سلع أو قيمة قابلة للتسليم في العقود الآجلة للسلع.

النشر:

- نشر معلومات تعطي -أو من المحتمل أن تعطي- انطباعًا زائفًا أو مفضلًا عن استثمار من جانب شخص كان يعرف -أو من الممكن بشكل معقول أنه كان يعرف- أن المعلومات كانت خاطئة أو مضللة.
- فيما يلي أمثلة على السلوك الذي قد يصل إلى حد إساءة استخدام السوق من خلال النشر:
- نشر شخص ما معلومات على لوحة إعلانات أو غرفة دردشة على الإنترنت تحتوي على بيانات خاطئة أو مضللة عن الاستيلاء على شركة مدرجة والشخص يعرف أن المعلومات خاطئة أو مضللة.
 - تقدم شركة مدرجة بتهور معلومات خاطئة أو مضللة تتعلق بحساباتها المالية إلى السوق عبر خدمة الأخبار المنظمة في بورصة لندن.